

**Муниципальное автономное дошкольное образовательное учреждение  
«Детский сад №346 комбинированного вида  
с татарским языком воспитания и обучения»  
Ново-Савиновского района г. Казани  
(МАДОУ «Детский сад №346»)**

**Согласовано**  
решением Педагогического совета  
МАДОУ «Детский сад № 346»  
протокол № 3 от 26.02. 2026 г

**Утверждаю**  
Заведующий МАДОУ «Детский сад № 346»  
Хафизова Е.В.  
Введено в действие приказом  
№18-О от 26.02.2026



**Отчет о результатах самообследования  
МАДОУ «Детский сад №346 комбинированного вида  
с татарским языком воспитания и обучения»  
Ново-Савиновского района г. Казани за 2025 год**

В соответствии с пунктом 13 части 3 статьи 28 Федерального закона от 29.12.2012 №273-ФЗ «Об образовании в Российской Федерации», с приказом МО и НРФ от 14.12.2017 г. №1218 «О внесении изменений в Порядок проведения самообследования образовательной организации», на основании Приказа Минобрнауки от 14.06.2013 №462 «Об утверждении порядка самообследования образовательной организацией», приказа Минобрнауки от 10.12.2013 №1324 «Об утверждении показателей деятельности образовательной организации, подлежащей самообследованию», в целях обеспечения доступности и открытости информации о деятельности учреждения, на основании Порядка организации и проведения самообследования МАДОУ «Детский сад №346», во исполнения приказа по ДОУ «О проведении самообследования по итогам 2025 года» от 01.02.2025 г. №12-О, рабочей группой в составе: председателя Е.В.Хафизовой, заведующего МАДОУ, членов комиссии: Л.И.Ахметовой, ст. воспитателя, зам.по АХЧ Э.Р.Кривец, воспитателя С.Ф.Камаловой, пред. первичной профсоюзной организации профкома А.А.Валиевой проведено самообследование деятельности МАДОУ «Детский сад №346» за 2025 год.

Настоящий отчет подготовлен по результатам самообследования, согласно требованиям федерального законодательства, которое обязывает образовательные организации ежегодно осуществлять процедуру самообследования и размещать соответствующий отчет на сайте организации (статья 28 Федерального закона от 29.12.2012 № 273-ФЗ «Об образовании в Российской Федерации»).

**Цель самообследования:**

Обеспечение доступности и открытости информации о состоянии развития образовательной организации на основе анализа показателей, установленных федеральным органом исполнительной власти, а также подготовка отчёта о результатах самообследования.

**Задачи самообследования:**

- Получение объективной информации о состоянии образовательного процесса в образовательной организации;
- Выявление положительных и отрицательных тенденций в образовательной деятельности;
- установление причин возникновения проблем и поиск их устранения.

**Основной формой проведения самообследования является мониторинг - системная**

- деятельности;
- установление причин возникновения проблем и поиск их устранения.

**Основной формой проведения самообследования является мониторинг** - системная организация сбора, хранения, обработки и распространения информации о деятельности образовательного учреждения.

Самообследование включает в себя аналитическую часть и результаты анализа показателей деятельности учреждения за 2025 год

**Оценка деятельности детского сада осуществляется по следующим направлениям:**

1. Оценка образовательной деятельности
2. Оценка системы управления
3. Оценка содержания и качества подготовки обучающихся(воспитанников)
4. Оценка организации образовательной деятельности
5. Оценка качества кадрового обеспечения
6. Оценка качества учебно-методического, библиотечно-информационного обеспечения
7. Оценка качества материально-технической базы:
  - оценка качества медицинского обеспечения ДООУ, системы охраны здоровья воспитанников;
  - оценка качества организации питания;
8. Оценка функционирования внутренней системы оценки качества образования
9. Анализ показателей деятельности организации-табличная часть

#### **Общие сведения об образовательной организации**

<b>Наименование образовательной организации</b>	Муниципальное автономное дошкольное образовательное учреждение «Детский сад №346 комбинированного вида» Ново-Савиновского района г. Казани
<b>Тип учреждения</b>	Дошкольное образовательное учреждение (осуществляющее в качестве основной цели ее деятельности образовательную деятельность по образовательным программам дошкольного образования присмотр, и уход за детьми, а также психолого-педагогическое консультирование обучающихся, их родителей (законных представителей) и педагогических работников).
<b>Вид учреждения</b>	детский сад
<b>Языки обучения</b>	татарский, русский
<b>Уровень образования</b>	дошкольное образование
<b>Форма обучения</b>	Очная
<b>Руководитель</b>	Хафизова Елена Валерьяновна
<b>Старший воспитатель</b>	Ахметова Лейсан Ильясовна
<b>Адрес организации</b>	420044, Россия, Республика Татарстан, г. Казань, ул. пр-т Ибрагимова, д.57 а.
<b>Цель деятельности ДООУ</b>	осуществление образовательной деятельности по реализации образовательных программ дошкольного образования

<b>Предмет деятельности ДОУ</b>	формирование общей культуры, развитие физических, интеллектуальных, нравственных, эстетических и личностных качеств, формирование предпосылок учебной деятельности, сохранение и укрепление здоровья воспитанников
<b>Приоритетные направления обучения и воспитания</b>	Квалифицированная коррекция недостатков в физическом и психическом развитии детей с нарушениями развития речи; Билингвальное образование детей. Коррекционно-педагогическая работа с детьми с ОВЗ (дети с Синдромом Дауна)
<b>Телефон, факс</b>	+7(843)-561-10-69; +7(843)-523-69-20
<b>Адрес электронной почты</b>	<a href="mailto:madou346@mail.ru">madou346@mail.ru</a>
<b>Учредитель</b>	Исполнительный комитет г. Казань в лице Управления образования и КЗИО
<b>Дата создания</b>	1974 год
<b>Лицензия</b>	16 ЛО1 № 0002324 регистрационный № 6484 приказ МО и Н РТ №5921 /15 от 12.05. 2015 г. срок действия лицензии – бессрочно.
<b>Лицензия на осуществление медицинской деятельности</b>	ЛО -16-01007162 от 26.09.2017
<b>Устав</b>	утвержден в новой редакции приказом КЗИО Исполнительного комитета г. Казани от 15.03.2019 №426 /КЗИО-ПК
<b>Сайт учреждения</b>	<a href="https://edu.tatar.ru/nsav/page85898.htm">https://edu.tatar.ru/nsav/page85898.htm</a>

Муниципальное автономное дошкольное образовательное учреждение «Детский сад №346 комбинированного вида» Ново-Савиновского района г. Казани расположено в жилом районе города вдали от производящих предприятий и торговых мест. Здание детского сада построено по типовому проекту. Проектная наполняемость на 220 мест.

Общая площадь здания 1674 кв.м., из них площадь помещений, используемых непосредственно для нужд образовательного процесса 800,3 кв.м. Общая площадь земельного участка 8742,2 кв.м. Для каждой группы выделен отдельный участок, на котором размещены игровые постройки, теневые навесы. Участки детского сада оформлены декоративным кустарником, газонами, цветочными клумбами. По периметру территория освещена, дорожки заасфальтированы.

#### **Информация о правоустанавливающих документах:**

Лицензия на осуществление образовательной деятельности 16 Л 01 №0006238. Срок действия лицензии – бессрочно.

Свидетельство ЕГРЮЛ 01.04.2019 №1021603144276

Свидетельство о постановке на учет в налоговом органе 1657027900/165701001

Устав - утвержден в новой редакции приказом КЗИО Исполнительного комитета г. Казани от 15.03.2019 № 426 /КЗИО-ПК

Свидетельство о государственной регистрации права на землю - серия 16-АЕ №068041, здание - серия 16-АЕ 068097

Наличие санитарно-эпидемиологического заключения на образовательную деятельность – от 03.12.2019 г. № 16.11.12.000.М.001142.12.19

Режим работы Детского сада:

Рабочая неделя-пятидневная, с понедельника по пятницу. Длительность пребывания детей в группах-10,5 часов. Режим работы групп- 7.30-18.00.

Наличие основных федеральных, региональных и муниципальных нормативно-правовых актов, регламентирующих работу МАДОУ	имеются
Договоры с родителями	имеются на всех детей
Личные дела воспитанников	имеются на всех детей
Книга движения воспитанников	имеются
Программа развития	имеются
Образовательные программы	имеется ОП ДО МАДОУ «Детский сад №346», АОП для детей с ФФН, АОП (для детей с интеллектуальными нарушениями), дополнительная общеразвивающая программа
Учебный план МАДОУ «Детский сад №346»	имеется
Годовой план работы	имеется
Рабочие программы	Имеются у всех педагогов-специалистов
Расписание ОД, режим дня	имеется расписание ОД, режим дня на каждую группу
Отчеты МАДОУ	имеется
Номенклатура дел	имеется
Журнал проверок должностными лицами, органов государственного контроля	имеется

### **Информация о документации МАДОУ:**

Трудовые отношения:

Книга учета личного состава	имеется
Книга движения трудовых книжек	имеется
Трудовые книжки работников	имеется на каждого работника
Личные дела работников	имеется на каждого работника
Приказы по личному составу	имеется
Книга регистрации приказов по личному составу	имеется
Трудовые договоры с работниками	имеются со всеми работниками
Коллективный договор	имеется
Правила внутреннего трудового распорядка	имеется
Штатное расписание	имеется, утверждается ежегодно на 01.09 текущего года
Должностные инструкции работников	имеется
Журнал инструктажей	имеется по всем направлениям

### **Информация о локальных актах**

Детский сад регулирует свою деятельность различными видами локальных актов. Это приказы, решения, инструкции, положения, правила, договоры. Локальные акты подразделяются по направлениям деятельности:

- ЛНА, регламентирующие управление ДОУ
- ЛНА, регламентирующие организационные аспекты деятельности ДОУ
- ЛНА, регламентирующие особенности организации образовательного процесса

- ЛНА, регламентирующие оценку и учет образовательных достижений
- ЛНА, регламентирующие условия реализации образовательных программ
- ЛНА, регламентирующие права, обязанности, меры соц. поддержки
- ЛНА регламентирующие права, обязанности и ответственность родителей
- ЛНА, регламентирующие права, обязанности и ответственность работников Учреждения
- ЛНА, регламентирующие образовательные отношения
- ЛНА, регламентирующие открытость и доступность информации о деятельности
- ЛНА, регламентирующие правовое обеспечение безопасных условий труда

*Вывод: МАДОУ «Детский сад №346» зарегистрировано и функционирует в соответствии с нормативными документами в сфере образования РФ. Муниципальное задание по наполняемости учреждения выполняется полностью.*

## Аналитическая часть

### I. Оценка образовательной деятельности

#### Структура образовательного учреждения:

- Плановое количество мест в детском саду- 220
- Муниципальное задание на 211 мест
  - общеразвивающие – 8 групп
  - группы компенсирующей направленности 3 группы.

В МАДОУ функционирует 11 групп:

Направление	Возраст	Количество групп	Количество детей
Общеразвивающие	Первая младшая	3	47
	Младшая	1	23
	Средняя	2	43
	Старшая	2	43
	Подготовительная	2	35
Компенсирующая	Разновозрастная	1	2
Итого		11	193

Образовательная деятельность в МАДОУ №346 организована в соответствии с Федеральным законом от 29.12.2012 № 273-ФЗ «Об образовании в Российской Федерации», ФГОС дошкольного образования.

С 01.01.2021 Детский сад функционирует в соответствии с требованиями СП 2.4.3648-20 «Санитарно-эпидемиологические требования к организациям воспитания и обучения, отдыха и оздоровления детей и молодежи», а с 01.03.2021 – дополнительно с требованиями СанПиН 1.2.3685-21 «Гигиенические нормативы и требования к обеспечению безопасности и (или) безвредности для человека факторов среды обитания».

В Детском саду разработана образовательная программа дошкольного образования (ОП ДО), которая была рассмотрена и согласована на заседании педагогического совета от 29.08.2024 № 1. ОП ДО была разработана рабочей группой из числа педагогических работников на основании ФГОС ДО И ФОП ДО. Также в содержание программы входят рабочая программа воспитания и календарный план воспитательной работы.

Образовательный процесс для детей с ОВЗ и детей-инвалидов осуществляется в соответствии с адаптированной образовательной программой дошкольного образования для детей с ТНР (ОНР), которые разработаны на основании Федеральной адаптированной образовательной программы дошкольного образования.

Образовательная деятельность ведется на основании утвержденной образовательной программы дошкольного образования (ОП ДО), АОП для детей с ТНР (АОП), которые составлены в соответствии с ФГОС дошкольного образования, с учетом ФОП ДО, санитарно-эпидемиологическими правилами и нормативами, с учетом недельной нагрузки и направлена на формирование общей культуры воспитанников, развитие физических, интеллектуальных, нравственных, эстетических и личностных качеств с учётом возрастных и индивидуальных особенностей, формирование предпосылок учебной деятельности, сохранение и укрепление здоровья детей дошкольного возраста.

Продолжительность учебного года, его начало и окончание, а также продолжительность учебной недели и летнего оздоровительного периода определены календарным учебным графиком и утверждены приказом заведующего.

Образовательная деятельность ведётся в очной форме, нормативный срок обучения 4 года, уровень образования – дошкольное общее образование.

Образовательный процесс в МАДОУ осуществляется по двум режимам - с учетом теплого и холодного периода года. Количество и продолжительность образовательного процесса устанавливаются в соответствии с санитарно-гигиеническими нормами и требованиями, регламентируются учебным планом. При распределении непрерывной образовательной деятельности соблюдены перерывы (динамические паузы) продолжительностью не менее 10 минут, предусмотрено время для физкультурных минуток, двигательных пауз.

Педагоги работают по рабочим программам, которые принимаются на педагогическом совете, утверждаются приказом заведующего.

В общеразвивающих группах реализуется образовательная программа, в группах компенсирующей направленности – адаптированная образовательная программа, которые задают основополагающие принципы, цели и задачи психолого- педагогической работы. Ведущими видами деятельности дошкольников являются общение, игра и познавательно-исследовательская деятельность дошкольников, ведущими принципами организации образовательной деятельности являются интеграция образовательных областей и комплексно-тематический принцип.

Образовательный процесс учитывает национально-культурные особенности и носит светский характер.

Основные формы организации образовательной деятельности: совместная деятельность взрослого и воспитанников, самостоятельная деятельность воспитанников.

Образовательная деятельность ведется на русском и татарском языках, в очной форме, нормативный срок обучения 4 года, уровень образования – дошкольное общее образование.

При организации образовательного процесса учитываются принципы интеграции образовательных областей (физическое развитие, познавательное развитие, речевое развитие, социально-коммуникативное развитие, художественно-эстетическое развитие) в соответствии с возрастными возможностями и особенностями детей.

Образовательный процесс строится на основе законодательно-нормативных документов, оценки состояния здоровья детей, системы психолого-педагогических принципов, отражающих представление о самооценности дошкольного детства.

Основной формой образования и воспитания является игра и виды детской деятельности (игровая, коммуникативная, трудовая, познавательно-исследовательская, продуктивная, музыкально-художественная, чтение художественной литературы, физическая активность).

Непосредственно образовательная деятельность реализуется посредством интеграции различных видов детской деятельности с использованием разнообразных форм, методов работы и образовательных технологий, выбор которых осуществляется педагогами самостоятельно в зависимости от контингента детей, с учётом их индивидуальных особенностей и способностей, уровня освоения образовательной программы и решения конкретных образовательных задач.

**Программа развития** МАДОУ «Детский сад №346» является средством реализации федерального компонента образовательного стандарта, направленного на создание условий развития ребенка, открывающих возможности для его позитивной социализации, его личностного развития, развития инициативы и творческих способностей на основе сотрудничества с взрослыми и сверстниками и соответствующим возрасту видам деятельности; на создание развивающей образовательной среды, которая представляет собой систему условий социализации и индивидуализации детей.

Аналитические сведения ежегодно обновляются для индикации реализации образовательной программы и программы развития дошкольного учреждения.

Качество образования как основной результат воспитательно-образовательной работы отражает реализацию четырех взаимосвязанных функций единого образовательного процесса: развития и укрепления здоровья, воспитания, образования. Опорными элементами при определении целей и задач воспитательно-образовательного процесса выступают компоненты «модели выпускника».

**Учебный план** МАДОУ «Детский сад №346» является нормативным документом, определяющим максимальный объём учебной нагрузки воспитанников, виды непосредственно образовательной деятельности и направлений дополнительной образовательной деятельности, устанавливает перечень образовательных областей и объём учебного времени, отводимого на проведение непосредственно образовательной деятельности. В учебном плане представлено распределение количества непосредственно образовательной деятельности с воспитанниками, дающее возможность МАДОУ «Детский сад №346» использовать модульный подход, строить учебный план на принципах дифференциации и вариативности при освоении программного содержания по возрастным группам.

### **Основная образовательная программа**

Основная образовательная программа дошкольного образования учитывает возрастные и индивидуальные особенности детского контингента, потребности и возможности всех участников образовательных отношений в процессе определения целей, содержания и организационных форм работы. Целевая направленность, содержательный и организационный компонент ОП ДО в части, формируемой участниками образовательных отношений, разработаны в соответствии со спецификой национальных и социокультурных условий, в которых осуществляется образовательная деятельность.

### **Часть формируемая участниками образовательных отношений.**

Вариативная часть включает авторские и парциальные программы, которые отражают специфику детского сада, индивидуальные потребности воспитанников, мнение их родителей и условия, в которых проходит педагогический процесс.

### **Адаптированная образовательная программа**

Образовательный процесс для детей с ОВЗ осуществляется в соответствии с адаптированной образовательной программой дошкольного образования. Адаптированная образовательная программа дошкольного образования (АОП ДО) соответствует целевому, содержательному и организационному компоненту АОП рекомендациям ПМПК, возрастным и индивидуальным особенностям детского контингента с ОВЗ, разработана на основе учета потребностей и возможностей всех участников образовательных отношений.

*Вывод: образовательный процесс выстраивается в соответствии с нормативными документами и локальными актами детского сада. Совместная деятельность детей и взрослых организована с учетом комплексно-тематического принципа и принципа интеграции образовательных областей. Длительность образовательной деятельности соответствует требованиям СанПиН 1.2.3685-21 «Гигиенические нормативы и требования к обеспечению безопасности и (или) безвредности для человека факторов среды обитания», количество занятий неделю не превышает нормы максимальной нагрузки.*

### **Воспитательная работа**

С 01.09.2023 МАДОУ реализует основную образовательную программу в соответствии федеральной образовательной программой ДО, в составе которой имеется раздел рабочая программа воспитания и календарный план воспитательной работы.

Воспитательная работа была построена в соответствии с календарным планом воспитательной работы, реализующихся согласно ОП ДО, АОП ДО и рабочей программой воспитания МАДОУ.

Реализация цели и задач программы воспитания осуществлялась по основным направлениям (модулям):

- развитие основ нравственной культуры;
- формирование основ семейных и гражданских ценностей;
- формирование основ гражданской идентичности;
- формирование основ социокультурных ценностей;
- формирование основ межкультурного взаимодействия;
- формирование основ информационной культуры;
- формирование основ экологической культуры;
- воспитание культуры труда.

Работа велась в соответствии с программным и методическим обеспечением при тесном взаимодействии всех работников детского сада. Организованные формы обучения проводились на основе деятельности с учетом возрастных особенностей детей и в соответствии с требованиями нормативных документов. Образовательная деятельность строилась в соответствии с комплексно-тематическим планированием по значимым событиям социальной жизни и окружающего мира.

За последние годы реализации программы воспитания родители выражают удовлетворенность воспитательным процессом в МАДОУ, что отразилось на результатах анкетирования, проведенного 23.12.2025. Вместе с тем, родители высказали пожелания по введению мероприятий в календарный план воспитательной работы МАДОУ, например — чаще проводить оздоровительные мероприятия совместно с родителями, проводить онлайн встречи с педагогами. Предложения родителей будут рассмотрены и при наличии возможностей детского сада включены в календарный план воспитательной работы школы на второе полугодие 2025 года.

Вследствие хорошей организации деятельности все включенные мероприятия, запланированные в календарном плане по основным направлениям (модулям) за учебный год, прошли в заданный срок и на удовлетворительном уровне.

Воспитательная работа строится с учетом индивидуальных особенностей детей, с использованием разнообразных форм и методов, в тесной взаимосвязи воспитателей, специалистов и родителей. Детям из неполных семей уделяется особое внимание.

За этот год дети стали активнее демонстрировать познавательную активность в деятельности, участвовать в межгрупповых мероприятиях, спокойнее вести на прогулках. Воспитатели отметили, что в летнее время стало проще укладывать детей спать и проводить занятия. Педагог-психолог провел плановый мониторинг состояния воспитанников и выявил, что уровень тревожности детей в третьей декаде года снизилась на 4% по сравнению с показателями первого полугодия.

Чтобы выбрать стратегию воспитательной работы, в 2025 году проводился ежегодный анализ состава семей воспитанников:

#### **Характеристика семей по составу**

Состав семьи	Количество семей	Процент от общего количества семей воспитанников
Полная	164	84%
Неполная с матерью	29	16%
Неполная с отцом	0	0%
Оформлено опекунов	0	0%

## Характеристика семей по составу

Количество детей в семье	Количество семей	Процент от общего количества семей воспитанников
Один ребенок	80	41%
Два ребенка	87	45%
Три ребенка и более	26	14%

Воспитательная работа Детского сада строится с учетом индивидуальных особенностей детей, с использованием разнообразных форм и методов, в тесной взаимосвязи воспитателей, специалистов и родителей. Детям из неполных семей уделяется большее внимание в первые месяцы после зачисления в Детский сад.

### Работа с семьями воспитанников.

В основе работы с родителями лежит принцип сотрудничества и взаимодействия.

Родители – первые помощники и активные участники педагогического процесса, они постоянно в ведении всех направлений работы детского сада.

В начале учебного года педагогами были составлены планы работы с учётом направления работы группы.

Основные формы работы с родителями, следующие:

Формы работы с родителями
Презентация ДОУ, специалистов
Групповые и общие родительские собрания
Индивидуальные и групповые консультации, беседы
Дни открытых дверей
Наглядная агитация
Анкетирование

Взаимодействие родителей и педагогов в образовательном процессе в ДОУ помогло нам решить следующие задачи:

- активизировать воспитательные возможности родителей;
- привлечь родителей к участию в образовательном процессе дошкольного учреждения.

Работа по взаимодействию д/с и семьи: Формирование банка данных социальных характеристик семей (ее структуры, социального статуса отца и матери и т.д.)

Изучение потребностей родителей в участии жизнедеятельности дошкольного учреждения (посредством анкетирования).

Проводились встречи с учителями «СОШ № 71»:

Практические формы участия родителей в деятельности учреждения совместно с детьми (творческие стенды детских работ, мини – музеи, ярмарки и т.д.)

Важным условием взаимодействия является доверие и уважение сторон друг к другу. Для родителей имеет значение имидж учреждения, результаты участия детей и педагогов во всевозможных конкурсах, выставках и т. д. Информация о достижениях является доступной и открытой для всех участников образовательного процесса.

Регулярно проводятся совместные праздники и развлечения.

В 2025 году была организована виртуальная Неделя открытых дверей для родителей как обеспечение информационной открытости ДОУ в условиях реализации ФГОС ДО и ФОП ДО. В рамках недели были проведены следующие мероприятия:

- Открытые занятия,
- Общее родительское собрание,

- Тематические встречи с родителями специалистов,
- Педагогический коллоквиум (активный разговор),
- кластер «Компьютер- друг, компьютер - враг»,
- кластер «Учимся, играя»,
- кластер «Школа правильной речи»,
- кластер «Давайте поиграем».

Информационная открытость учреждения поддерживалась размещением и обновлением материалов на сайте <https://edu.tatar.ru/nsav/page85898.htm> создана страница в социальной сети «Вконтакте».

### Дополнительное образование

В МАДОУ №346 в 2025 году дополнительные общеразвивающие программы реализовались по четырём направлениям: художественному, физкультурно-оздоровительному, социально-гуманитарному и естественно-научному. На декабрь 2025 года численность воспитанников, занимающихся по программам, составила 119 человек

	Название	Возрастная группа	Форма организации	Направленность
1.	«Логоритмика»	2 – 3	групповая	Художественное
2.	«Крепыш»	4 – 7	групповая	Физкультурно-оздоровительное
3.	«Танцевальная планета»	3 – 7	групповая	Художественное
4.	«Умники и умницы»	5 – 7	групповая	Социально-гуманитарное
5.	«Шашки»	4 – 6	групповая	Физкультурно-оздоровительное
6.	«Территория спорта»	4 – 7	групповая	Физкультурно-оздоровительное
7.	«Современные детские танцы»	5 – 7	групповая	Художественное
8.	«Английский язык»	4 – 6	групповая	Социально-гуманитарное
9.	«Цветные ладошки»	3 – 4	групповая	Художественное
10.	«Малыш»	1 – 3	групповая	Социально-гуманитарное
11.	«Занимательные опыты и экспериментирование»	6 – 7	групповая	Естественно-научное

Анализ родительского опроса, проведенного в ноябре 2025 года, показывает, что дополнительное образование в детском саду реализуется активно. Охват дополнительным образованием в Детском саду в 2025 году составил 62 процентов. Это на 9 процентов больше, чем в 2024 году.

*Вывод: все нормативные локальные акты в части содержания, организации образовательного процесса в Детском саду имеются в наличии. Все возрастные группы укомплектованы.*

*В 2024/25 учебном году в детском саду организованы дополнительные образовательные услуги – по художественно-эстетическому развитию, физкультурно-оздоровительному, социально-педагогической и естественно-научной направленности. Реализуются приоритетные направления работы. Образовательная деятельность в МАДОУ №346 в течение отчетного периода осуществлялась в соответствии с требованиями действующего законодательства.*

## II. Оценка системы управления организацией

Управление образовательным учреждением осуществляется в соответствии с действующим законодательством Российской Федерации, на основании устава образовательного учреждения с соблюдением принципов единоначалия и коллегиальности.

Стратегическое управление осуществляет – руководитель МАДОУ Хафизова Елена Валерьяновна, в лице которой представлен единоличный исполнительный орган. На этом уровне начинается решение принципиальных по важности вопросов в жизни и деятельности детского сада.

**Второй уровень** – заместитель заведующего, старший воспитатель, медсестра:

- заместитель заведующего по административно хозяйственной работе – Кривец Эльвира Рифкатовна,
- старший воспитатель – Ахметова Лейсан Ильясовна,
- старшая медсестра – Гильмутдинова Диляра Рафхатовна.

Через них заведующий ведет опосредованное руководство системой ОУ в соответствии с целями, программой, ожидаемыми результатами.

**Третий уровень** – воспитатели, специалисты МАДОУ, педагоги ДПУ, младшие воспитатели, работники пищеблока, обслуживающий персонал.

**Четвертый уровень** – воспитанники, родители.

Основная цель и задачи развития разворачиваются соответствующими управленческими действиями, которые учитывают нормативно-правовые, финансово-экономические, кадровые и психолого-педагогические особенности учреждения и направлены на решение вопросов, отнесенных законодательством РФ к ведению дошкольного образовательного учреждения. Структура и система управления соответствуют специфике деятельности МАДОУ. Контроль за деятельностью детского сада осуществляет Учредитель в лице Управления образования ИКМО г.Казани.

Демократизация управления дошкольным учреждением невозможна без создания в коллективе творческой атмосферы педагогического и родительского сообщества, которая предполагает совместное взаимодействие в самоуправлении.

В учреждении действуют следующие *коллегиальные органы*:

- общее собрание работников,
- педагогический совет образовательного учреждения.

В целях учёта мнения родителей (законных представителей) воспитанников и педагогических работников по вопросам управления образовательным учреждением и при принятии образовательным учреждением локальных нормативных актов, затрагивающих их права и законные интересы, по инициативе родителей (законных представителей) воспитанников и педагогических работников в образовательном учреждении функционирует Совет родителей (законных представителей) воспитанников и действует *профессиональный союз* работников образовательного учреждения.

В целях урегулирования разногласий по вопросам реализации права на образование, в том числе в случаях возникновения конфликта интересов педагогического работника, применения локальных нормативных актов в детском саду создана *Комиссия по урегулированию споров между участниками образовательных отношений*.

Распределение административных обязанностей утверждается приказом руководителя, который доводится до сведения всех членов коллектива.

Координация деятельности всех педагогов, обслуживающего персонала обеспечивает слаженность, бесперебойность и непрерывность работы дошкольного учреждения. С этой целью проводятся собрания, педагогические советы, совещания при заведующем и старшем воспитателе.

Результативность образовательной программы отслеживается старшим воспитателем, медицинской сестрой, воспитателями и заведующим ДОУ. Результаты обсуждаются на общих собраниях, педагогических советах, рабочих совещаниях. В ДОУ соблюдается исполнительская и финансовая дисциплина. Выполнение требований охраны труда и безопасности жизнедеятельности детей и сотрудников находятся под контролем администрации.

Локальные акты, являющиеся неотъемлемой частью Устава ДОУ, определяют уровень взаимоотношений всех субъектов образовательного процесса – дети – родители – педагоги. Функции и направления деятельности прописаны в соответствующих положениях.

<b>Наименование органа</b>	<b>Функции</b>
<b>Заведующий</b>	главное административное лицо, воплощающее единоначалие и несущее персональную ответственность за все, что делается в образовательном учреждении всеми субъектами управления.
<b>Общее собрание (конференция) работников Учреждения</b>	<p>постоянно действующий коллегиальный орган, объединяющий всех работников Учреждения, включая совместителей:</p> <ul style="list-style-type: none"> <li>- разрабатывает и принимает проект устава в новой редакции, проект изменений и дополнений в устав Учреждения;</li> <li>- разрабатывает и принимает правила внутреннего трудового распорядка, иные локальные нормативные акты, относящиеся ко всем работникам Учреждения.</li> </ul> <p>Общее собрание (конференция) работников Учреждения выбирает из своего состава председателя и секретаря. Протоколы общих собраний (конференций) работников Учреждения подписываются председателем и секретарем.</p> <p>Общее собрание (конференция) работников Учреждения созывается председателем по мере надобности. Внеочередные заседания общего собрания (конференции) работников Учреждения проводятся по требованию не менее одной трети его состава.</p> <ul style="list-style-type: none"> <li>• Решение общего собрания (конференции) работников Учреждения считается правомочным, если на его заседании присутствовало не менее двух третей его состава и за решение проголосовало более половины от числа присутствовавших. При равном количестве голосов решающим является голос председателя общего собрания (конференции) работников Учреждения. Процедура голосования определяется общим собранием (конференцией) работников Учреждения. Решения общего собрания (конференции) работников Учреждения реализуются приказами заведующего Учреждением.</li> </ul>
<b>Педагогический совет – коллегиальный орган управления</b>	<p>постоянно действующий коллегиальный орган, объединяющий всех педагогических работников Учреждения, включая совместителей:</p> <ul style="list-style-type: none"> <li>- разрабатывает программу развития Учреждения;</li> <li>- разрабатывает и утверждает образовательные программы Учреждения;</li> <li>- разрабатывает и принимает локальные нормативные акты Учреждения по учебно-воспитательным вопросам;</li> <li>- обсуждает и производит выбор различных образовательных программ, а также учебных пособий, допущенных к использованию при реализации указанных образовательных программ;</li> </ul>

- способствует повышению квалификации педагогических работников, развитию их творческих инициатив по использованию и совершенствованию методик образовательного процесса и образовательных технологий, в том числе дистанционных образовательных технологий;
- может принимать решение об объявлении конкурса на замещение педагогических должностей и утверждать его условия;
- оказывает содействие деятельности общественных объединений родителей (законных представителей) несовершеннолетних обучающихся, осуществляемой в Учреждении и не запрещенной законодательством Российской Федерации, путем рассмотрения мотивированных предложений указанных объединений по совершенствованию управления Учреждением, а также при принятии локальных нормативных актов, затрагивающих их права и законные интересы.

Педагогический совет выбирает из своего состава председателя и секретаря. Протоколы педагогических советов подписываются председателем и секретарем.

Педагогический совет Учреждения созывается председателем по мере надобности, но не реже четырех раз в год. Внеочередные заседания педагогического совета проводятся по требованию не менее одной трети его состава.

Решение педагогического совета считается правомочным, если на его заседании присутствовало не менее двух третей его состава и за решение проголосовало более половины от числа присутствовавших. При равном количестве голосов решающим является голос председателя педагогического совета Учреждения. Процедура голосования определяется педагогическим советом Учреждения. Решения педагогического совета реализуются приказами заведующего Учреждения.

Деятельность педагогического совета регламентируется положением о педагогическом совете, которое не может противоречить законодательству и настоящему уставу.

**Наблюдательный совет**

Постоянно действующий коллегиальный орган.

Наблюдательный совет состоит из 7 членов. Персональный состав Наблюдательного совета утверждается Муниципальным казенным учреждением «Управление образования Исполнительного комитета муниципального образования города Казани».

В состав Наблюдательного совета Учреждения входят:

- два представителя Учредителя и органов местного самоуправления;
- один педагогический работник Учреждения, избираемый общим собранием коллектива;
- два представителя общественности, сотрудничающий с Учреждением и заинтересованный в его развитии;
- два представителя родительской общественности, избираемые на общем родительском собрании.

### **III. Оценка содержания и качества подготовки обучающихся (воспитанников)**

Содержание образовательных программ Детского сада соответствует основным положениям возрастной психологии и дошкольной педагогики. Формами организации педагогического процесса в МАДОУ являются:

- занятие;
- образовательная деятельность в режимных моментах;
- самостоятельная деятельность;
- деятельность по интересам: кружки, студии.

Занятие в учреждении организуется в соответствии с учебным планом и сетками занятий. Образовательная деятельность строилась по комплексно-тематическому принципу на основе интеграции образовательных областей. Работа над темой велась как на занятиях, так и в процессе режимных моментов и самостоятельной деятельности детей в обогащенных по теме развивающих центрах. Количество занятий и их длительность определены таблицей 6.6 СанПиН 1.2.3685-21 и зависят от возраста ребенка.

Реализация ОП ДО строилась в соответствии с образовательными областями:

- «Физическое развитие»;
- «Социально-коммуникативное развитие»;
- «Познавательное развитие»;
- «Художественно-эстетическое развитие»;
- «Речевое развитие».

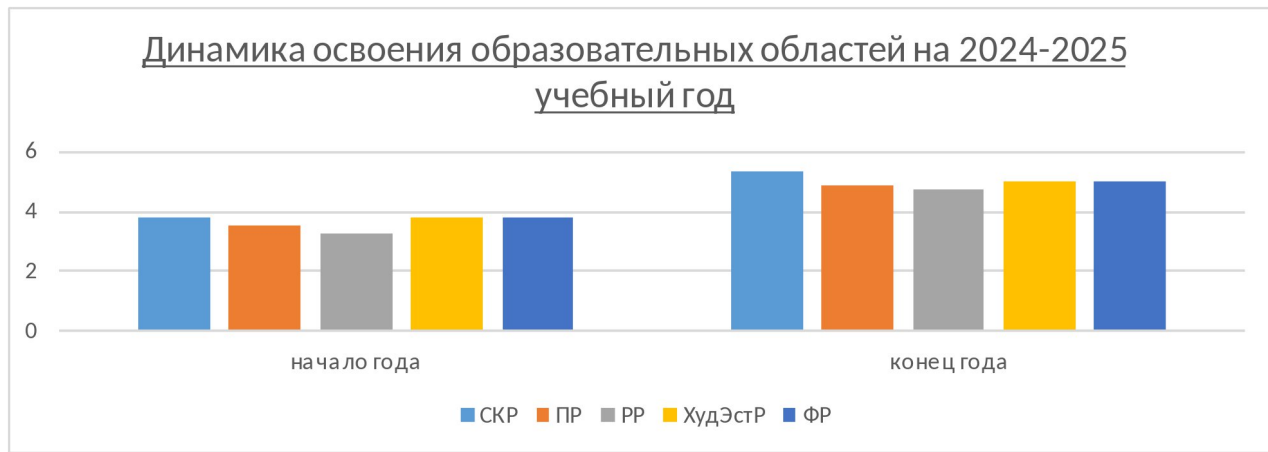
Реализация каждой образовательной области предполагает решение специфических задач во всех видах детской деятельности, имеющих место в режиме дня Детского сада:

- режимные моменты;
- игровая деятельность;
- специально организованные традиционные и интегрированные занятия;
- индивидуальная и подгрупповая работа;
- самостоятельная деятельность;
- опыты и экспериментирование.

### **Уровень усвоения образовательной программы воспитанниками** **Результаты качества освоения ООП.**

Для мониторинга в группах разработаны диагностические карты освоения основной образовательной программы дошкольного образования МАДОУ (ООП МАДОУ) в группах общеразвивающей направленности и освоения адаптированной основной образовательной программы МАДОУ в группах компенсирующей направленности (АООП МАДОУ). Карты включают анализ уровня развития воспитанников в рамках целевых ориентиров дошкольного образования и качества освоения образовательных областей. Так, результаты качества освоения ОП и АООП на конец 2025 года выглядят следующим образом:

## Динамика освоения образовательных областей:



Средний балл по уровню развития по всем образовательным областям 5,01 балла

Наблюдается повышения высокого и среднего уровня освоения программы и понижение низкого уровня.

	Средний балл/уровень ср.ур. по всем ОО
Начало года	3,64
Конец года	5,00

**Вывод:** результаты мониторинга овладения воспитанниками дошкольного образовательного учреждения программным материалом по образовательным областям за учебный год являются удовлетворительными.

### **Работа с детьми с ОВЗ**

В МАДОУ ведется квалифицированная работа по коррекции речевых нарушений, работают два учителя-логопеда. Система коррекционной работы в образовательном учреждении направлена на формирование и развитие артикуляционной моторики, произносительных умений и навыков; развитие фонематического слуха и формирование навыков звукового анализа и синтеза; развитие лексико-грамматических представлений, связной выразительной речи; развитие внимания, памяти, мышления; развитие мелкой моторики и сенсомоторной сферы.

В 2025 учебном году коррекционную помощь получали 41 детей. В течение учебного года обследовано с целью выявления ОВЗ 32 ребёнка. Направлено на ПМПК для определения и уточнения образовательного маршрута 2 детей.

Коррекционно-развивающее обучение строилось с учетом актуальных возможностей каждого ребенка.

Формы работы:

- фронтальные занятия
- подгрупповые занятия (ФЭМП и ознакомление с окр. миром)
- индивидуальные занятия

Занятия организовывались таким образом, чтобы, опираясь на игру, постоянно подводить детей к выполнению учебных заданий.

Ежедневно с детьми велась работа по следующим направлениям:

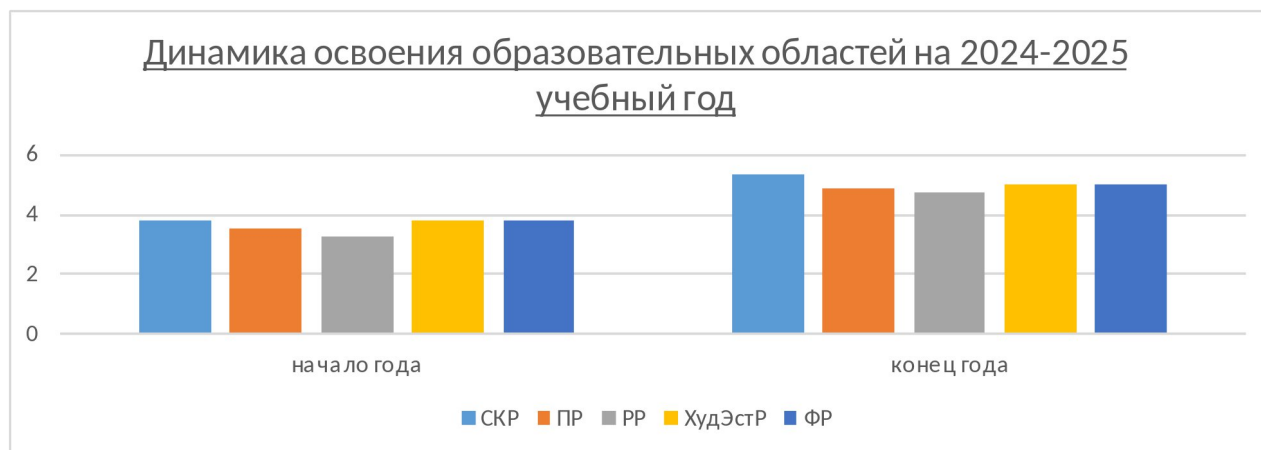
- формирование базовых предпосылок учебной деятельности (навыков имитации, понимания инструкций, навыков работы по образцу и т. д.);
- сенсорное и сенсомоторное развитие;

- формирование пространственно-временных отношений;
- умственное развитие (мотивационный, операционный и регуляционный компоненты; формирование соответствующих возрасту общеинтеллектуальных умений, развитие наглядных и словесных форм мышления);
- формирование разносторонних представлений о предметах и явлениях окружающей действительности, обогащение словаря, развитие связной речи;
- развитие социально-бытовых навыков.

В рамках **консультативно-просветительского направления** велось тесное сотрудничество с родителями:

- Коррекционно-развивающая работа осуществлялась в тесном контакте с родителями и воспитателями.
- Велось тесное сотрудничество с родителями: еженедельно давались рекомендации и дополнительные задания для закрепления пройденных тем в индивидуальные тетради детей.
- Воспитателям давались рекомендации о каждом ребёнке, велись тетради взаимосвязи в течение учебного года.

### Результаты освоения АОП В группах компенсирующей направленности для детей ОНР



Средний балл по уровню развития по всем образовательным областям 4,03 балла

Наблюдается повышение высокого и среднего уровня освоения программы и понижение низкого уровня.

	Средний балл/уровень ср.ур. По всем ОО
Начало года	2,64
Конец года	4,00

**Вывод:** результаты мониторинга овладения воспитанниками дошкольного образовательного учреждения программным материалом по образовательным областям за учебный год являются удовлетворительными.

Ежегодно проводится (с согласия родителей / законных представителей) обследование воспитанников подготовительных к школе групп по выявлению уровня психологической готовности к обучению в школе. Всего было обследовано 39 выпускников.

**В 2025 г. из МАДОУ выпустились в школу 39 воспитанников из 3 групп. В диагностическом обследовании приняли участие 39 детей:**

из 35 обследованных выпускников (с сохранным интеллектом) высокий уровень готовности к школе показали 24 человек, что составляет 62%, средний уровень – 11 человек 28,2%, показатель ниже среднего 0 – человек.

Уровень психологической готовности определялся в двух аспектах – личностной и интеллектуальной готовности к школе. Для обследования используется комплекс стандартизированных психодиагностических методик для детей старшего дошкольного возраста, позволяющий разносторонне оценить уровень психологической готовности ребенка к обучению в школе, выявить особенности его развития и соответствие возрастным психологическим нормам и целевым ориентирам ФГОС ДО. В соответствии с психологической структурой деятельности (Эльконин Д.Б.) в структуре готовности выделены пять блоков учебно-важных качеств:

№	Функциональный блок	Учебно - важное качество
1	Личностно-мотивационный	Мотивы учения
2	Представление о целях деятельности	Принятие учебной задачи
3	Представления о содержании и способах выполнения учебной нагрузки	Графические навыки Зрительный анализ деятельности
4	Информационная основа деятельности (познавательные процессы)	Уровень развития Восприятия Памяти Внимания Воображения Мышления
5	Управление деятельностью и принятие решений	Произвольная регуляция деятельности

Показатели психологического развития выражались в четырех балльной шкале, где 4 балла – высокий уровень исследуемого параметра,

3-2 балла – наличие у ребенка способностей и задатков к их развитию,

1-0 баллов – имеется серьезное отставание в психологическом развитии и требуется специальная помощь в виде коррекционно-развивающей работы, в некоторых случаях консультации специалистов.

Данные, полученные при первичном обследовании, позволили проанализировать актуальное состояние уровня развития познавательных процессов дошкольника и внести необходимые изменения в образовательную и развивающую работу, осуществляя индивидуально-личностный подход. При возникновении спорных вопросов по конкретному ребёнку и по конкретным параметрам, проводилось дополнительное индивидуальное обследование.

Дети, имеющие IV уровень развития, смогут усваивать программу повышенного уровня, при условии выполнения предложенных рекомендаций. Дети, показавшие III уровень развития, имеют развитие соответствующее возрастной норме и могут усваивать программу общеобразовательной школы. Детям II уровня развития требуется консультация узких специалистов: учителя-дефектолога, учителя-логопеда, педагога-психолога и дополнительные развивающие занятия. Детям I уровня рекомендовано продолжать образовательный процесс по индивидуальному маршруту и консультация внутреннего ПМПКа.

Диагностика показала, что у детей сформирована мотивационная готовность к школьному обучению. Дети имеют достаточные знания о школе, у них сформирована внутренняя позиция школьника. Уровень развития восприятия соответствует возрастным показателям. У всех выпускников сформирована произвольность психических процессов, присутствует волевой компонент. Дети способны логически мыслить и раскрывать существенные связи между предметами и явлениями, устанавливая причинно-следственные связи. В итоге диагностика показала, что все выпускники МАДОУ готовы к школьному обучению.

*Вывод: Основная часть выпускников готова к обучению в школе на высоком и среднем уровне. У детей сформирован устойчивый интерес к школе, учению. В целом, дети подготовительной группы всесторонне развиты, у них сформирована мотивационная готовность к школе, уровень знаний у большинства детей достаточный, дети открытые и*

доброжелательные, имеют высокий или необходимый уровень развития, у всех детей сформированы навыки социально-бытовой ориентировки.

*Перспектива:*

- *Проведение целенаправленной работы по подготовке детей к школе с разработкой системы разнообразных форм и методов в рамках проектов с обсуждением различных ситуаций из жизни, рассказов, сказок, стихотворений, рассматривание картин, организацией театральных спектаклей, игр, тренингов. Качественная и своевременная психологическая поддержка детям с отклонениями в поведении, развитие способности сознательно управлять своим поведением. Отдавать приоритет ориентирам на развитие познавательной активности, творческого воображения, формирование интеллектуальной, коммуникативной и социальной компетентности детей.*
- *Поставить на особый контроль подготовку детей к школе, посещение ОД в подготовительных группах. Для эффективной работы по подготовке к школе необходимо обеспечить высокую посещаемость детей в течении учебного года.*
- *Продолжать тесное сотрудничество с педагогами школы на уровне методических семинаров, организовывать показательные мероприятия для учителей начальных классов, посещать уроки в начальной школе.*
- *Для воспитателей подготовительной группы организовать консультации, семинары по ознакомлению с новыми стандартами обучения в начальной школе для достижения качества подготовки детей к школе в условиях детского сада.*

#### **IV. Оценка организации образовательной деятельности.**

Образовательный процесс в детском саду осуществляется в соответствии с режимом дня и сеткой образовательной деятельности, который составлен согласно требованиям нормативных документов Министерства Образования и Науки к организации дошкольного образования и воспитания, санитарно-эпидемиологических 18 правил и нормативов, с учетом недельной нагрузки, ориентирован на реализацию ФГОС ДО и ФОП ДО.

Общая численность воспитанников, осваивающих образовательную программу дошкольного образования 2025 учебном году составило 193 ребёнка в возрасте от 1 до 8 лет.

Образовательный процесс в ДОУ осуществляется с позиции личностно-ориентированной педагогической системы: разностороннее, свободное и творческое развитие каждого ребёнка, реализация их природного потенциала, обеспечение комфортных, бесконфликтных и безопасных условий развития воспитанников.

Объем обязательной части основной образовательной программы составляет 60% от ее общего объема. Объем части основной образовательной программы, формируемой участниками образовательных отношений, составляет 40% от ее общего объема.

Обязательная часть Программы, разработанная на основе ФОП ДО.

Часть программы, формируемая участниками образовательных отношений, разработана в соответствии с Региональной программой дошкольного образования под ред. Шаеховой Р.К. направлена на проектирование социальных ситуаций развития ребенка с использованием средств национальной культуры, обеспечивающих успешную социализацию, мотивацию и поддержку индивидуальности детей через общение на языке татарского (русского) народа, в том числе с представителями других национальностей, народную игру, познание родного края и другие формы активности. Программа реализуется на двух государственных языках РТ. В детском саду функционируют 6 групп с воспитанием и обучением на татарском языке. С целью эффективного обучения татарскому (русскому) языку используется УМК «Туган телдә сөйләшәбез» (авторы Хазратова Ф.В., Зарипова З.М.), «Говорим по-татарски» (автор Зарипова З.М.), Региональной

программой дошкольного образования «Сөөнеч» – «Радость познания» под ред. Шаеховой Р.К., 2016г.

Работа по коррекции речевых нарушений ведется по адаптированной основной образовательной программе, которая разработана с учетом примерной адаптированной основной образовательной программы для детей с тяжелыми нарушениями речи с 5 до 7 лет. Коррекция нарушения речи. Программа ДОО компенсирующего вида для детей с нарушениями речи Филичевой Т.Б., Тумановой Т.В., Чиркиной Г.В., Комплексная образовательная программа дошкольного образования для детей с тяжелыми нарушениями речи (общим недоразвитием речи) с 3 до 7 лет. Н.В. Нищевой. Работа с детьми компенсирующей направленности (с синдромом Дауна) ведется по адаптированной основной образовательной программе, которая разработана с учетом программы дошкольных образовательных учреждений компенсирующего вида для детей с нарушением интеллекта под ред. Екжановой Е.А., Стребелевой Е.А.

Образовательная деятельность планируется согласно расписанию занятий, утверждённое на педсовете.

Работа в группах организуется по перспективному планированию, разработанному педагогом ДОО. Содержание перспективного планирования соответствует учебному плану.

Количество и продолжительность образовательной деятельности, включая реализацию дополнительных образовательных программ, устанавливаются в соответствии с санитарно-гигиеническими нормами и требованиями, регламентируются учебным планом.

При составлении циклограммы непосредственно образовательной деятельности соблюдены перерывы продолжительностью не менее 10 минут, предусмотрено время для физкультурных минуток, двигательных пауз. В комплексы педагог включает корректирующие упражнения на осанку, зрение, плоскостопие, дыхательные упражнения.

В учреждении функционирует система методической работы: разрабатывается и утверждается на педагогическом совете ежегодный план воспитательно-образовательной работы. План разрабатывается с учетом анализа предыдущей деятельности, включает все необходимые разделы, что позволяет ДОО постоянно осваивать новый уровень развития, используются различные формы методической работы с кадрами.

Контроль за ходом и результатами воспитательно-образовательной работы с детьми во всех возрастных подгруппах ДОО осуществляется целенаправленно, носит системный характер.

#### **В связи с вступлением в силу изменений в**

1. Порядок и условия осуществления перевода обучающихся из одной организации, осуществляющей образовательную деятельность по образовательным программам дошкольного образования, в другие организации, осуществляющие образовательную деятельность по образовательным программам соответствующих уровня и направленности, утвержденным приказом Минпросвещения России от 09.12.2024 № 862.

2. Порядок и условия осуществления перевода обучающихся из одной организации, осуществляющей образовательную деятельность по образовательным программам дошкольного образования, в другие организации, осуществляющие образовательную деятельность по образовательным программам соответствующих уровня и направленности, утвержденным приказом Минпросвещения России от 09.12.2024 № 862.

3. Приказ Минпросвещения России от 09.12.2024 № 862 «Об утверждении Порядка и условий осуществления перевода обучающихся из одной организации, осуществляющей образовательную деятельность по образовательным программам дошкольного образования, в другие организации, осуществляющие образовательную деятельность по образовательным программам соответствующего уровня и направленности».

4. Приказ Министерства просвещения Российской Федерации от 06.11.2024 № 779 "Об утверждении перечня документов, подготовка которых осуществляется педагогическими работниками при реализации основных общеобразовательных программ, образовательных программ среднего профессионального образования" (Зарегистрирован 04.12.2024 № 80454);

5. Письмо "Минпросвещения России от 11.06.2025 N 03-1227 "О направлении разъяснений" (вместе с "Разъяснениями положений приказа Министерства просвещения Российской Федерации от 6 ноября 2024 г. N 779 в части реализации образовательных программ дошкольного образования");

6. Приказ Министерства просвещения Российской Федерации от 06.11.2024 № 779 "Об утверждении перечня документов, подготовка которых осуществляется педагогическими работниками при реализации основных общеобразовательных программ, образовательных программ среднего профессионального образования" (Зарегистрирован 04.12.2024 № 80454);

7. Порядку оказания несовершеннолетним медицинской помощи, в том числе в период обучения и воспитания в образовательных организациях, утвержденному приказом Минздрава России от 14.04.2025 № 213н.

8. Приказ Минпросвещения РФ от 4 апреля 2025 г. № 269 «О продолжительности рабочего времени (нормах часов педагогической работы за ставку заработной платы) педагогических работников организаций;

9. ФЗ от 21.04.2025г № 86-ФЗ «О внесении изменений в ст.3 и 47 Федерального закона «Об образовании в РФ»;

10. Обновлены противопожарные требования с 01.09.2025 (Постановление Правительства РФ от 03.02.2025 № 90);

11. Постановление правительства от 03.02.2025 № 90,

12. Приказ МЧС от 16.12.2024 № 1120.

Приведены в соответствие с требованиями данных документов нормативные документы детского сада:

- Положение о порядке приема на обучение;
- О порядке и основаниях перевода, отчисления и восстановления воспитанников;
- О порядке формирования, ведения и хранения личных дел воспитанников;
- О рабочей программе педагога;
- О ведении документации педагогическими работниками;
- О медицинском пункте;
- Паспорт доступности;
- О режиме рабочего времени и времени отдыха пед. работников;
- Должностные инструкции;
- О проф. переподготовке и повышении квалификации пед. работников;
- Инструкция по ПБ;
- О порядке обучения сотрудников по ПБ.

При организации оказания психолого-педагогической помощи воспитанникам с марта 2025 года педагог-психолог оформляет заявления и согласия родителей (законных представителей) воспитанников по образцам из приложений № 2 и № 3 к Типовому порядку, утвержденному приказом Минпросвещения России от 06.11.2024 № 778. Психолого-педагогическая помощь воспитанникам в детском саду включает:

– психолого-педагогическое консультирование обучающихся, их родителей и педагогов;

– коррекционно-развивающие и компенсирующие занятия с обучающимися, логопедическую помощь;

– помощь в социальной адаптации.

*Вывод: учебный процесс в ДООУ организован в соответствии с требованиями, предъявляемыми законодательством к дошкольному образованию и направлен на сохранение и укрепление здоровья воспитанников, предоставление равных возможностей для полноценного развития каждого ребёнка.*

*Для получения образования детьми с ОВЗ создаются необходимые условия в соответствии с рекомендациями ПМПК.*

## **V. Оценка кадрового обеспечения**

Ключевым направлением работы с педагогическим коллективом стало снижение бюрократической нагрузки. С 1 марта 2025 года перечень обязательных документов сокращён. Согласно приказа Минпросвещения России от 6 ноября 2024 года №779, для заполнения оставлен только необходимый перечень документов, который ведением воспитательно-образовательного тематический план и журнал посещаемости.

Детский сад укомплектован педагогами на 90% согласно штатному расписанию. Всего работают 41 человек. Педагогический коллектив МАДОУ «Детский сад №346» насчитывает 17 педагогов. Соотношение воспитанников, приходящихся на 1 взрослого:

- воспитанник/педагоги — 11/1;
- воспитанники/все сотрудники — 4,7/1.

За 2025 год педагогические работники прошли аттестацию и получили:

- высшую квалификационную категорию — 2 воспитателя;

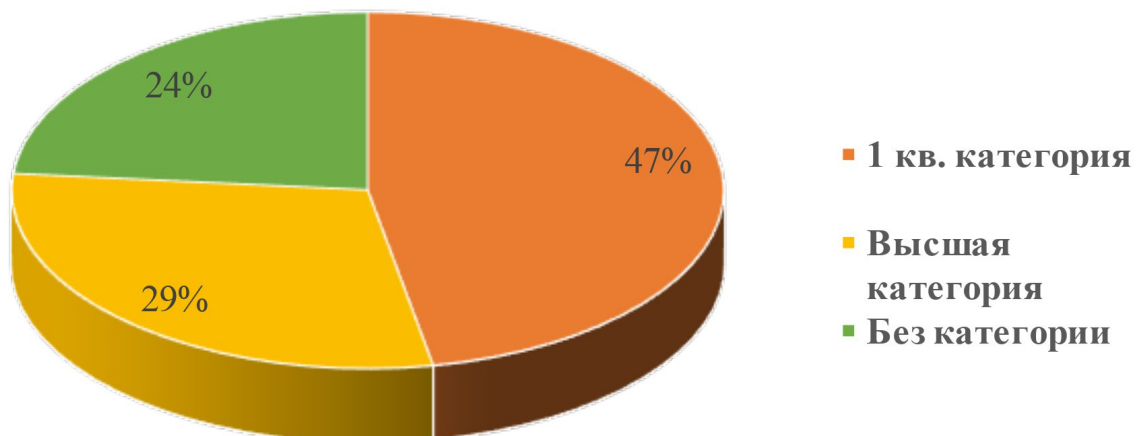
Курсы повышения квалификации в 2025 году прошли 6 педагогов.

**На 2025/26 учебный год составили графики повышения квалификации педагогических работников с учетом части 5.2 статьи 47 Федерального закона от 29.12.2012 № 273-ФЗ. Запланировали обучение:**

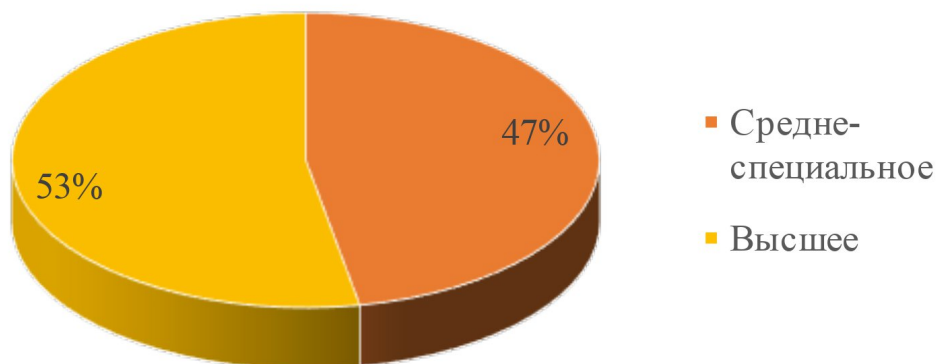
- двух воспитателей в ГАОУ ДПО ИРО РТ;
- одного воспитателя в ПМЦ ПКи ПП РОИПО КФУ;
- инструктора по физической физкультуре ПМЦ ПКи ПП РОИПО КФУ;
- музыкального руководителя ПМЦ ПКи ПП РОИПО КФУ.

Диаграмма с характеристиками кадрового состава детского сада

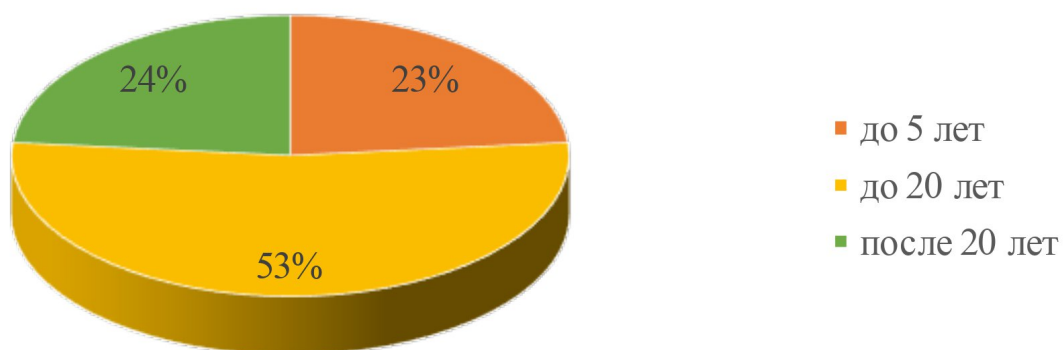
Квалификации педагогического состава



Образование педагогического состава



Стаж педагогического состава



Количество педагогов, имеющие награды

Грамота районного отдела образования	Грамота Управления образования ИКМО	Грамота МО и НРТ	Знак отличия «Почетный наставник»	Нагрудный знак «За заслуги в образовании»	Грамота <i>Министерства просвещения Российской Федерации</i>
		1			1

### **Активность педагогического коллектива.**

**Коллектив МАДОУ "Детский сад №346" осуществляет инновационную и экспериментальную деятельность по следующему направлению:**

1. Стажировочная площадка в рамках повышения квалификации и профессиональной переподготовки слушателей ГАОУ ДПО ИРО РТ по теме «Проектирование образовательного развивающего пространства с учётом личностно-ориентированных технологий»;
2. Участник инновационной площадки по теме: «Приобщение дошкольников к искусству через произведения музыки, живописи, художественную литературу и музейную педагогику», Приказ № 215 от 27.05.2021 г.
3. Участник инновационной площадки проекта в ДОУ г.Казань по теме: «Технология И. Мурашкова как эффективная технология обучения детей родному (татарскому языку)», Приказ № 915/02-05-02 от 10.10.2022 г.
4. Участие в реализации городского проекта «Наука с Наумкой».

*В 2025 году педагоги МАДОУ приняли активное участие на мероприятиях разного уровня. Педагоги детского сада участвовали на РМО и семинарах районного, республиканского уровней (в том числе на базе МАДОУ «Детский сад №346»):*

1. РМО музыкальных руководителей Авиастроительного и Ново – Савиновского районов г. Казани «Совместная работа музыкального руководителя и педагогов ДОУ » на базе МАДОУ № 203, 30.09.2025 (Манжелиевская О.Н.)
2. РМО воспитателей татарского языка Авиастроительного и Ново – Савиновского районов г. Казани «Организация языкового развития детей дошкольного возраста в условиях полилингвальной среды ДОО» на базе МАДОУ № 405, 14.10.2025 (Султанова Э.И.)
3. Стажировка для слушателей КПК по теме: «Взаимодействие учителя-логопеда, педагога-психолога, воспитателя и родителей в процессе реализации ИОМ ребёнка с ОВЗ в условиях инклюзивной практики ДОО», организованный ФГАОУ ВО «КФУ» ВШПМ (Ахметова Л.И. Гольцева Э.Р., Антипова А.М., Якупова И.С.).

**Участие и призовые места в конкурсах:**

Наименование конкурса	Уровень	Дата проведения	Участники	Результат участия
Районный этап городского конкурса профессионального мастерства «Учитель года города Казани - 2026» в номинации «Мастер инклюзивной педагогики»	Район	22.12.2025	Гольцева Э.И.	2 место
Районный конкурс «Новогоднее чудо - 2025»	Район	Декабрь 2025	Ахметова Лейсан Ильясовна, старший воспитатель. Валиева Алсу Альбертовна,, воспитатель.	1 место
IX Республиканский конкурс профессионального мастерства русскоязычных воспитателей «Я говорю и работаю на татарском - 2025»	Республика	05.12.2025	Вилданова Екатерина Алексеевна, воспитатель	Победитель в номинации «Воспитатель-новатор»
Районный конкурс «Лучший сценарий мероприятия по БДД» по пропаганде безопасного поведения на дороге среди воспитателей дошкольных образовательных организаций	Район	Ноябрь, 2025	Манжелиевская Ольга Николаевна, музыкальный руководитель	Лауреат
Районный онлайн-конкурс открыток по профилактике безопасности дорожного движения «Регулировщик - главный на дороге»	Район	Ноябрь, 2025	Вилданова Екатерина Алексеевна, воспитатель	Лауреат

**Участие воспитанников и педагогов в конкурсах различного уровня в 2025 год**

Наименование конкурса	Уровень	Дата проведения	Участники	Результат участия
IV городской конкурс для воспитанников с ОВЗ «Успех каждого ребёнка»	Город	Декабрь, 2025	Сагиров Кирилл	3 место
Конкурс детского творчества «Росинка»	Район	Май, 2025	Зиатдинова Ясмينا Фаттахова Дарья Гараева Василя Минневалиева Мадина Новокшонова Стефания Герасимова Настя Князев Эльдар Фатыхова Алия Антипов Мирон Хафизов Карим Гайнуллина Арина Гайнетдинова Дина	лауреат
Всероссийский детский творческий конкурс «Золотая осень дарит краски»	Федеральный	Сентябрь, 2025	Вилданова София	1 место
Всероссийский детский творческий конкурс «Золотая осень дарит краски»	Федеральный	Сентябрь, 2025	Веткин Тимур	1 место
Всероссийский детский творческий конкурс «Первое дыхание осени»	Федеральный	Сентябрь, 2025	Исламова Илина	1 место
Всероссийская онлайн-олимпиада «Олимпиада «Безопасные дороги»	Федеральный	Октябрь, 2025	Левагина Майя	1 место
Всероссийская онлайн-олимпиада «Олимпиада «Безопасные дороги»	Федеральный	Октябрь, 2025	Вилданова София	1 место

**Вывод:** в МАДОУ «Детский сад №346» созданы кадровые условия, обеспечивающие реализацию образовательной программы в соответствии с требованиями обновления дошкольного образования. В учреждении созданы условия для непрерывного профессионального развития педагогических работников через систему методических мероприятий в Детском саду. Педагоги МАДОУ «Детский сад №346» зарекомендовали себя как инициативный, творческий коллектив, умеющий найти индивидуальный подход к каждому ребенку, помочь раскрыть и развить его способности. Таким образом, система психолого-педагогического сопровождения педагогов, уровень профессиональной подготовленности и мастерства, их творческий потенциал, стремление к повышению своего теоретического уровня позволяют педагогам создать комфортные условия в группах, грамотно и успешно строить педагогический процесс с учетом требований ФГОС и ФОП ДО. Однако необходимо педагогам

*и узким специалистам более активно принимать участие в методических мероприятиях разного уровня, так как это, во-первых, учитывается при прохождении процедуры экспертизы во время аттестации педагогического работника, а во-вторых, играет большую роль в повышении рейтинга учреждения.*

## **VI. Оценка учебно-методического и библиотечно-информационного обеспечения**

В МАДОУ библиотека является составной частью методической службы. Библиотечный фонд располагается в методическом кабинете, кабинетах специалистов, группах детского сада. Библиотечный фонд представлен методической литературой по всем образовательным областям основной образовательной программы и адаптированной основной образовательной программы, детской художественной литературой, периодическими изданиями, а также другими информационными ресурсами на различных электронных носителях. В каждой возрастной группе имеется банк необходимых учебно-методических пособий, рекомендованных для планирования воспитательно-образовательной работы в соответствии с обязательной частью ОП и АОП.

В 2023 году МАДОУ пополнил учебно-методический комплект методической литературой с учетом ФООП ДО и ФАОП ДО. Приобрели наглядно-дидактические пособия, папки-передвижки для оформления родительских уголков. Методическая литература скомпонована в соответствии с ФООП ДО и ФАОП ДО на Яндекс диске в общедоступной папке для педагогов МАДОУ. Приобрели- материал для конструирования, наглядный материал для конструирования в электронной форме.

Оборудование и оснащение методического кабинета достаточно для реализации образовательных программ. В методическом кабинете созданы условия для возможности организации совместной деятельности педагогов.

Информационное обеспечение МАДОУ включает:

Наименование	Количество
Музыкальный центр	1
Интерактивный комплект	2
Магнитола	1
Бумбокс	1
Компьютер	4
Ноутбук	14
Многофункциональное устройство (сканер, ксерокс, принтер)	4
Стол для рисования песком	2
Проектор	12

*Вывод: учебно –методическое обеспечение, библиотечно –информационное обеспечение в МАДОУ соответствует требованиям реализуемым образовательным программам, обеспечивает образовательную деятельность, присмотр и уход за детьми, но требует постоянного обновления. В ДОУ созданы условия, обеспечивающие повышение мотивации участников образовательного процесса на личностное саморазвитие, самореализацию, самостоятельную творческую деятельность. Педагоги имеют возможность пользоваться фондом учебно –методической литературы и электронно –образовательными ресурсами.*

*Для обеспечения качественного воспитания детей, образования и развития дошкольников в соответствии с ФГОС, необходимо продолжить обновление методического и дидактического обеспечения, уделив особое внимание игровым развивающим технологиям и использованию ИКТ.*

*Имеющиеся в ДОУ ТСО соответствуют гигиеническим требованиям, но необходимо продолжать обеспечивать групповые комнаты интерактивным оборудованием, экранами, проекторами, ноутбуками.*

## **VII. Оценка качества материально-технической базы**

В Учреждении сформирована материально-техническая база для реализации образовательных программ, жизнеобеспечения и развития детей. Основным ориентиром педагогической деятельности является создание условий для личностного становления ребенка, развития его самосознания. Это достигается через создание предметно – пространственной среды и предоставление ребенку возможностей для саморазвития. В МАДОУ функционируют:

Помещения	Функция
Музыкальный зал	Проведение ОД по музыкальному развитию, совместной деятельности детей и взрослых по организации праздников, развлечений, утренней гимнастики, индивидуальной работы с детьми, консультаций для воспитателей и родителей
Физкультурный зал	Проведения ОД по физическому развитию, утренней гимнастики, совместной деятельности детей и взрослых по организации спортивных досугов, развлечений, праздников.
Кабинет татарского языка	Проведение ОД и совместной деятельности детей и взрослых по обучению детей татарскому языку, ознакомление с историей, традициями, культурой и бытом татарского народа, татарскими поэтами и писателями, и др.
Логопедический кабинет	Оказание коррекционной помощи детям, проведение ОД и совместной деятельности детей и взрослых по развитию речи.
Кабинет учителя-дефектолога	Оказание коррекционной помощи детям, проведение ОД и совместной деятельности детей и взрослых.
Кабинет дополнительного образования	Оказание дополнительных образовательных услуг.
Кабинет психолога	Оказание психологического сопровождения всех участников воспитательно-образовательного процесса в детском саду.
Кабинет ПДД	Формирование навыков безопасного поведения на дорогах у детей дошкольного возраста через ознакомление с правилами дорожного движения.
Методический кабинет	Консультативная работа с педагогами, методическое обеспечение учебно-воспитательного процесса
Медицинский пункт	Обеспечение медицинского сопровождения образовательного процесса

При создании предметно-развивающей среды воспитатели учитывают возрастные, индивидуальные особенности детей своей группы. Оборудованы групповые комнаты, включающие игровую, познавательную, обеденную зоны.

Оснащение предметно-пространственной развивающей среды соответствует возрастным особенностям детей, ФГОС ДО и частично ФОП ДО. Для создания уюта и комфорта в детском саду во всех возрастных группах создана предметно-развивающая среда, которая соответствует современным требованиям стандарта дошкольного образования: игрушки, методические пособия, книги, настольные игры. В каждой группе имеются экологические центры с

комнатными растениями согласно возрасту детей, где воспитанники ДООУ имеют возможность учиться ухаживать за растениями и наблюдать за ними. Предметно-пространственная организация групповых комнат обеспечивает выбор детьми центра для организации своей свободной деятельности:

- уголки игры – сюжетно-ролевой и развивающие игры;
- уголки экспериментирования;
- уголки для художественного творчества;
- уголки уголок художественной литературы;
- уголок дорожной безопасности
- уголки экологии.

Материалы и оборудование в группах используется с учётом принципа интеграции образовательных областей: использование материалов и оборудования одной образовательной области в ходе реализации других областей. Игры, игрушки, дидактический материал, издательская продукция соответствует общим закономерностям развития ребёнка на каждом возрастном этапе. Имеется оборудование для следующих видов детской деятельности: игровой, продуктивной, познавательно-исследовательской, коммуникативной, трудовой, музыкально-художественной, восприятия художественной литературы, двигательной.

Содержание предметно-развивающей среды в детском саду соответствует гендерному воспитанию, периодически изменяется, варьируется, постоянно обогащается с ориентацией на поддержание интереса детей, на обеспечение «зоны ближайшего развития», на неисчерпаемую информативность и индивидуальные возможности детей

В ДООУ созданы безопасные условия для организации образовательной деятельности воспитанников и их физического развития: игровое оборудование отвечает санитарно-эпидемиологическим правилам и нормативам, гигиеническим, педагогическим и эстетическим требованиям, требованиям безопасности.

Кухня-пищеблок расположена на 1 этаже, обеспечена необходимым набором оборудования, инвентаря и соответствует требованиям СП.

Медицинский пункт оборудован в соответствии с требованиями и имеет лицензию на медицинскую деятельность.

Здание детского сада типовое, двухэтажное, оборудованное центральным отоплением, водопроводом, канализацией, сантехническое оборудование в удовлетворительном состоянии. Территория детского сада имеет ограждение согласно требованиям. Для каждой группы есть отдельный участок, на котором размещены игровые постройки, имеются прогулочные веранды.

Имеется физкультурная площадка, оснащена оборудованием в достаточном количестве.

В МАДОУ «Детский сад №346» выполняются требования, определяемые в соответствии с санитарно-эпидемиологическими правилами и нормативами СП и правилами пожарной безопасности. Организацию данной работы, а также регулярный контроль осуществляет заведующий МАДОУ, заместитель заведующего по АХЧ, старший воспитатель.

Разработана и внедрена система мер обеспечения безопасности жизни и деятельности ребенка в здании и на территории МАДОУ: имеется круглосуточная охрана, автоматическая пожарная сигнализация объектовая станция системы пожарного мониторинга, средств тревожной сигнализации с выводом сигнала на часть пожарной охраны; установлены кнопки тревожной сигнализации с выводом на ПО №5 УВО по городу Казани-филиала ФГКУ УВО ВНГ России по Республики Татарстан. Радиобрелки КТС – один у сотрудника охраны, второй – у заведующей детским садом.

Средствами пожарной сигнализации работают в автономном режиме. Установлено видеонаблюдение. Всего 6 наружных камер по периметру учреждения (цифровые). Монитор установлен у охраны, запись не менее 30 суток.

Основным ориентиром педагогической деятельности является создание условий для личностного становления ребенка, развития его самосознания. Это достигается через создание предметно – пространственной среды и предоставление ребенку возможностей для саморазвития. Развивающая предметно-пространственная среда, созданная в МАДОУ, обеспечивает максимальную реализацию образовательного потенциала пространства МАДОУ, группы, а так же территории, прилегающей к МАДОУ, материалов, оборудования и инвентаря для развития детей дошкольного возраста в соответствии с особенностями каждого возрастного этапа, охраны и укрепления их здоровья, учета особенностей и коррекции недостатков их развития.

Материально-техническая база позволяет вести работу на современном уровне:

Функционирование информационной образовательной среды в МАДОУ для организации процесса управления, методической и педагогической деятельности обеспечивается техническими и аппаратными средствами, сетевыми и коммуникационными устройствами:

Технические средствами по отчету 85 К за 2025 год составляют:

- 2 мультимедийных комплектов
- 4 принтера;
- 4 многофункциональных устройств;
- 18 персональных компьютера и ноутбука

На всех ПК установлена операционная система «Windows» и разнообразное программное обеспечение, позволяющее в электронной форме:

1)управлять образовательным процессом: оформлять документы (приказы, отчеты...), при этом используется офисные программы (Microsoft Word Excel, PowerPoint) осуществлять электронный документооборот, сопровождать переписки с внешними организациями, физическими лицами, хранить различную информацию.

2)вести учет труда и заработной платы, формировать и передавать электронные отчеты во все контролирующие органы;

3)создавать и редактировать электронные таблицы, тексты и презентации;

4)использовать интерактивные дидактические материалы, образовательные ресурсы;

5) осуществлять взаимодействие между участниками образовательного процесса, у МАДОУ имеется 2 адреса электронной почты и официальный сайт.

Имеется доступ в Интернет посредством подключения к телекоммуникационным сетям.

Укрепление материально-технической базы осуществлялось за счет бюджетных и внебюджетных средств. Оборудование используется рационально, ведётся учёт материальных ценностей, приказом по детскому саду назначены ответственные лица за сохранность имущества. Вопросы по материально-техническому обеспечению рассматриваются на планёрках, административных совещаниях, совещаниях по охране труда.

**На основании плана-графика проведения мониторинга инфраструктуры детского сада** был проведен плановый мониторинг. В качестве ориентира использовали Перечень средств обучения и воспитания, необходимых для реализации образовательных программ дошкольного образования, пристра и ухода за детьми в организациях, осуществляющих образовательную деятельность по образовательным программам дошкольного образования, в целях реализации мероприятий государственной программы Российской Федерации «Развитие образования» по капитальному ремонту, строительству и оснащению зданий указанных организаций, утвержденный приказом Минпросвещения России от 25.12.2024 № 1057 (далее – Перечень).

По итогам выявлено: РППС учитывает особенности реализуемой ОП ДО. В каждой возрастной группе имеется достаточное количество современных развивающих пособий и игрушек. В каждой возрастной группе РППС обладает свойствами открытой системы и выполняет образовательную, развивающую, воспитывающую, стимулирующую функции.

В июне 2025 года закупили недостающее оборудование и реквизиты для музыкального зала по Перечню:

- костюмы татарские детские – комплект;
- дидактические пособия и игры в кабинет педагога-психолога;
- дидактические пособия и игры в кабинет воспитателя по обучению родному(татарскому)языку

**Вывод:** материально-техническая база адаптирована к имеющимся условиям детского сада. Материально-техническое состояние детского сада и территории соответствует действующим санитарно-эпидемиологическим требованиям к устройству, содержанию и организации режима работы в дошкольных организациях, правилам пожарной безопасности, требованиям охраны труда. Созданию среды в группах продолжает уделяться особое внимание, два раза в год воспитатели проводят мониторинг РППС.

Для повышения качества предоставляемых услуг необходимо продолжать пополнять группы и помещения детского сада необходимым игровым и спортивным оборудованием, для осуществления его сменяемости и решения задач основной образовательной программы.

### **7.1. Оценка качества медицинского обеспечения ДООУ, системы охраны здоровья воспитанников**

В целях организации первичной медико-санитарной помощи детям в период их обучения и воспитания в детском саду перезаключен договор с ГАУЗ «Детская городская поликлиника №7». По условиям договора на территории детского сада действует медицинский пункт.

**Медицинский пункт** является структурным подразделением медицинской организации. Он осуществляет свою деятельность в соответствии с Положением об организации медицинского пункта образовательной организации, разработанным на основе приложения № 1 к Порядку, утвержденному приказом Минздрава России от 14.04.2025 № 213н.

Медицинское обслуживание в МАДОУ «Детском саду №346» осуществляется квалифицированными специалистами: медицинской сестрой Гильмутдиновой Дилярой Рафхатовной и врачом педиатром. Формирование здорового поколения - одна из стратегических задач страны. Вся деятельность МАДОУ «Детский сад № 346» строится с целью создания здоровой развивающейся среды, формирования у детей собственной позиции здорового образа жизни, привлечения к проблеме здоровья детей педагогов, медицинского персонала и родителей (законных представителей) воспитанников.

В детском саду регулярно проводится работа по снижению заболеваемости на основе тесного контакта медицинских работников (старшей медсестры, врача), педагогов и родителей (законных представителей) воспитанников. Их совместная деятельность направлена на сохранение и укрепление здоровья, приобщение воспитанников к здоровому образу жизни.

Пропаганда здорового образа жизни проводится в следующих направлениях:

- анализ состояния здоровья детей, оценка эффективности профилактических и оздоровительных мероприятий:
- организация профилактических осмотров;
- иммунопрофилактика
- диспансеризация;
- организация работы по гигиеническому воспитанию детей, родителей.

Санитарное просвещение воспитателей и родителей (законных представителей) воспитанников проводится по плану старшей медсестры и охватывает разнообразные вопросы оздоровления детей - консультации по профилактике гриппа и ОРВИ, о календарных прививках (в соответствии с возрастом ребенка), о сезонной одежде детей, о соблюдении правил личной гигиены и т.д.

**Здоровьесберегающая направленность воспитательно-образовательного процесса** обеспечивает формирование физической культуры детей и определяет общую направленность процессов реализации и освоения Программы ДОУ. Одно из основных направлений физкультурно-оздоровительной работы нашего ДОУ - это создание оптимальных условий для целесообразной двигательной активности детей, формирование у них необходимых двигательных умений и навыков, а также воспитание положительного отношения и потребности к физическим упражнениям.

Оздоровительная работа в ДОУ проводится на основе нормативно - правовых документов: • Постановление Главного государственного санитарного врача Российской Федерации от 28.01.2021 г. №2, г. Москва об утверждении санитарных правил и норм СанПин 1.2.3685-21 «Гигиенические нормативы и требования к обеспечению безопасности и (или) безвредности для человека факторов среды обитания».

• Постановление Главного государственного санитарного врача Российской Федерации от 28.09.2020 г. №21, санитарные правила СП 2.4.3648-20 «Санитарно-эпидемиологические требования к организации воспитания и обучения, отдыха и оздоровления детей и молодежи». 10

• Постановление Главного государственного санитарного врача Российской Федерации от 27.10.2020 г. №32, г. Москва, об утверждении санитарноэпидемиологических правил и норм СанПин 2.3/2.4.3590-20 «Санитарноэпидемиологические требования к организации общественного питания населения».

Для всех возрастных групп разработан режим дня с учётом возрастных особенностей детей и специфики сезона (на тёплый и холодный период года). Для детей раннего возраста впервые посещающих ДОУ специальный адаптационный режим.

Для занятий с детьми в спортивном зале имеется необходимое оборудование. В группах имеются спортивные уголки. При организации физкультурных занятий воспитатели реализует индивидуальный подход к детям, следят за самочувствием каждого ребенка, стремятся пробудить у детей интерес к занятиям, используют игровые образы. В течение года в детском саду систематически проводятся:

- утренняя гимнастика в зале и на улице,
- непосредственно образовательная деятельность,
- активный отдых,
- воздушные и солнечные ванны,
- спортивные праздники, развлечения.

Медицинский пункт оснащен необходимым медицинским инструментарием, набором медикаментов. Старшими медицинскими сестрами ДОУ ведется учет и анализ общей заболеваемости воспитанников, анализ простудных заболеваний. Проводятся профилактические мероприятия:

- осмотр детей во время утреннего приема;
- термометрия;
- антропометрические замеры;
- анализ заболеваемости 1 раз в месяц, в квартал, 1 раз в год;
- ежемесячное подведение итогов посещаемости детей;
- лечебно-профилактические мероприятия, кварцевание.

Педагоги МАДОУ «Детский сад № 346» в течение всего года реализуют здоровьесберегающие технологии, которые являются главными составляющими в организации жизнедеятельности наших воспитанников.

Весь 4 квартал 2025 год в детском саду проводилась работа по профилактике заболеваемости на основе тесного контакта медицинских работников (старшей медсестры, врача), педагогов и родителей согласно комплексному плану.

## Показатель групп здоровья

Группа здоровья	2025
1	58
2	103
3	21
5	3

В учреждении созданы условия для полноценного физического развития с использованием здоровьесберегающих технологий: -разработан режим дня для каждой возрастной группы с учетом индивидуальных и возрастных особенностей; -разработан двигательный режим для каждой группы с указанием времени, отведенного для организованной и самостоятельной двигательной активности; -регулярно проводится медико-педагогический контроль; - организована оздоровительно- профилактическая работа. Для проведения физкультурно-оздоровительной работы в детском саду созданы условия: физкультурный зал с необходимым оборудованием, спортивная площадка с оборудованием; физкультурные уголки в каждой группе. Качество работы по физическому развитию детей подтверждается результативностью реализации здоровьесберегающих технологий. Ежегодно проводятся спортивные праздники и развлечения: «Мама, папа, я - спортивная семья», «Мы смелые и ловкие», «Веселые старты»

### **Общий уровень физической подготовленности**

Воспитателями проводилась работа по развитию двигательных умений и навыков у детей в различных формах организации детской деятельности. Итогом работы стали следующие результаты:

- показатель физической подготовленности «сформирован» -8,3 %,
- «в стадии формирования» -87,4%,
- показатель «не сформирован» - 4,3 %.

**Вывод:** В следующем 2026 году необходимо продолжать работу по сохранению и укреплению здоровья детей путем повышения уровня профессиональной компетенции педагогических работников, направленной на реализацию требований ФГОС и ФОП дошкольного образования.

*Показатели общего количества пропусков дней по болезни и по болезни на одного ребенка, средняя продолжительность одного заболевания – показывает высокий процент пропусков детьми без уважительных причин.*

## **7.2. Оценка качества организации питания**

Питание – один из важных факторов, обеспечивающих нормальное течение процессов роста, физического и нервно-психического развития ребенка. Снабжение нашего учреждения продуктами питания осуществляется поставщиком «Департаментом продовольствия и социального питания города Казани», на основании договора об оказании услуг по организации питания воспитанников, номер договора № 346.2025 – 2 от 10.02.2025 г.

Питание обучающихся (воспитанников) организуется в соответствии с требованиями СП 2.4.3648-20 Санитарно-эпидемиологические требования к организациям воспитания и обучения, отдыха и оздоровления детей и молодежи»; СанПиН 2.3/2.4.3590-20 «Санитарно-эпидемиологические требования к организации общественного питания»; и другими федеральными, региональными и муниципальными нормативными актами, регламентирующими правила предоставления питания.

Питание в МАДОУ «Детский сад №346» осуществляется в соответствии с примерным 10-дневным меню для питания детей от 1 года до 8 лет, посещающих ДОУ г. Казани, утвержденным Департамент продовольствия и социального питания г. Казани и согласованным заведующей.

В детском саду организовано 4-х разовое питание (завтрак, 2-й завтрак, обед, полдник). В меню каждый день включена суточная норма молока, сливочного и растительного масла сахара, хлеба, мяса. Продукты, богатые белком (рыба, мясо, птица), включаются в меню первой половины дня. Во второй половине дня детям предлагаются молочные и овощные блюда.

Ежедневно в меню включены овощи, как в свежем, так и вареном и тушеном виде. Дети регулярно получают на полдник молочные и кисломолочные продукты.

Суточные наборы продуктов полностью удовлетворяют физиологическую потребность детей дошкольного возраста пищевых веществах и энергии.

В детском саду имеется вся необходимая документация по питанию, которая ведется по форме и заполняется своевременно. На пищеблоке вывешен график выдачи готовой продукции для каждой группы, примерная масса порций питания детей. Технология приготовления блюд строго соблюдается.

На информационном стенде для родителей ежедневно прописывается меню с калорийностью каждого блюда, выходом блюда и стоимостью дня.

В ДОО проводится производственный контроль по питанию: качество питания, закладка продуктов, кулинарная обработка, выход блюд, вкусовые качества пищи, правильность хранения и соблюдение сроков реализации продуктов питания, обеспеченность посудой на пищеблоке и в групповых помещениях, эстетика оформления блюд.

Производственный контроль по питанию проводится рабочей группой, по результатам контроля составляется акт.

***Вывод:** дети в МАДОУ «Детский сад №346» обеспечены полноценным сбалансированным питанием. Правильно организованное питание в значительной мере гарантирует нормальный рост и развитие детского организма и создает оптимальное условие умственного развития ребенка.*

### **VIII Оценка функционирования внутренней системы оценки качества образования (ВСОКО)**

Система качества дошкольного образования в Детском саду рассматривается как система контроля внутри ДОО, которая включает в себя интегративные качества:

- качество методической работы;
- качество воспитательно-образовательного процесса;
- качество взаимодействия с родителями;
- качество работы с педагогическими кадрами;
- качество развивающей предметно-пространственной среды.

С целью повышения эффективности учебно-воспитательной деятельности применяется педагогический мониторинг, который дает качественную и своевременную информацию, необходимую для принятия управленческих решений.

Требования ВСОКО предъявляют:

- Федеральный закон от 29.12.2012 №272-ФЗ» Об образовании в Российской Федерации»
- приказ Министерства образования и науки РФ от 14 июня 2013 г. № 462 «Об утверждении Порядка проведения самообследования образовательной организацией» и от 10 декабря 2013 г.
- приказ Министерства образования и науки РФ от 10.12.2013 г. № 1324 «Об утверждении показателей деятельности организации, подлежащей самообследованию»;
- письмо Министерства образования и науки РФ от 28.10.2010 № 13-312 «О подготовке публичных докладов»
- письмо Министерства образования и науки РФ от 03.04.2015 №АП -512/02 «О направлении методических рекомендаций по НОКО»

В Учреждении утверждено Положение о внутренней системе оценки качества образования. Мониторинг качества образовательной деятельности в 2025 уч.году показал хорошую работу педагогического коллектива по всем показателям.

В детском саду используются эффективные формы контроля:

- различные виды мониторинга: управленческий, медицинский, педагогический,
- контроль состояния здоровья детей,
- социологические исследования семей.

Контроль в детском саду начинается с руководителя, проходит через все структурные подразделения и направлен на следующие объекты:

- охрана и укрепление здоровья воспитанников,
- воспитательно-образовательный процесс,
- кадры, аттестация педагога, повышение квалификации,
- взаимодействие с социумом,
- административно-хозяйственная и финансовая деятельность,
- питание детей,
- техника безопасности и охрана труда работников и жизни воспитанников.

Внутренняя оценка осуществляется мониторингом, контрольными мероприятиями. Вопросы контроля рассматриваются на общих собраниях работников, педагогических советах.

С помощью тестов, анкет, бесед изучается уровень педагогической компетентности родителей, их взгляды на воспитание детей, их запросы, желания, потребность родителей в дополнительных образовательных услугах. Периодически изучая, уровень удовлетворенности родителей работой ДОУ, корректируются направления сотрудничества с ними.

С целью информирования родителей об организации образовательной деятельности в МАДОУ оформлены информационные стенды, проводятся совместные мероприятия детей и родителей, праздники, досуги, совместные образовательные проекты.

В начале 2025-2026 учебного года проводилось анкетирование 138 родителей, получены следующие результаты:

Устраивает ли Вас работа нашего детского сада (устраивает полностью- 81%, устраивает частично - 39%, не устраивает совсем- 0%

77% родителей считают, что дети получают интересные знания и навыки культурного поведения.

83% родителей устраивают условия пребывания в МАДОУ.

Анкетирование родителей показало высокую степень удовлетворенности качеством предоставляемых услуг.

<b>Область качества/ показатель</b>	<b>Внутренняя оценка</b>	<b>Рекомендации</b>
содержание образовательной деятельности и организация образовательного процесса по образовательным программам дошкольного образования	5	Рекомендаций пока нет
кадровое обеспечение	4	Сменяемость кадров. Разместить и обновлять информацию о вакансиях.
материально-техническое и информационное обеспечение	5	Рекомендаций пока нет
условия получения дошкольного образования лицами с ограниченными возможностями здоровья и инвалидами	5	Рекомендаций пока нет
состояние здоровья лиц, обучающихся по	5	Рекомендаций пока нет

программам дошкольного образования		
финансово-экономическая деятельность дошкольных образовательных организаций	5	Рекомендаций пока нет
создание безопасных условий при организации образовательного процесса	5	Рекомендаций пока нет
качество условий реализации ОП и АОП МАДОУ	4	Усовершенствование РППС
качество организации образовательной деятельности в МАДОУ	5	Рекомендаций пока нет
качество результатов реализации ОП и АОП МАДОУ	5	Рекомендаций пока нет

Основная задача мониторинга в дошкольном учреждении заключается в том, чтобы определить степень освоения ребенком образовательной программы и влияние, которое оказывает образовательный процесс на развитие ребенка. Исходя из этого, мониторинг подразделяется на мониторинг **образовательного процесса** и **мониторинг детского развития**.

### *Мониторинг образовательного процесса*

Мониторинг образовательного процесса осуществляется через отслеживание результатов освоения образовательной программы по 5 образовательным областям. Он основывается на анализе достижения детьми промежуточных результатов, которые описаны в каждом разделе образовательной программы. Форма проведения мониторинга представляет собой наблюдение за активностью ребенка в различные периоды пребывания в дошкольном учреждении, анализ продуктов детской деятельности и специальные педагогические пробы, организуемые педагогом. В детском саду требования к результатам представлены в виде целевых ориентиров, т.е. характеристик возможных достижений ребенка в соответствии с его возрастными и индивидуальными особенностями.

При реализации ООП, АОП в рамках педагогической диагностики проводится оценка индивидуального развития детей. Цель оценки индивидуального развития детей дошкольного возраста связана с оценкой эффективности педагогических действий, лежащих в основе их дальнейшего планирования. Результаты педагогической диагностики (мониторинга) используются для решения следующих образовательных задач:

- 1) индивидуализации образования (в том числе поддержки ребенка, построении его образовательной траектории или профессиональной коррекции особенностей его развития)
- 2) оптимизация работы с группой детей.

Педагогическая диагностика проводится в ходе наблюдений за активностью детей в спонтанной и специально организованной деятельности. Инструментарий для педагогической диагностики – карты наблюдений детского развития, позволяющие фиксировать индивидуальную динамику и перспективы развития каждого ребенка в ходе:

- коммуникации со сверстниками и взрослыми (как меняются способы установления и поддержания контакта, принятия совместных решений, разрешения конфликтов, лидерство и пр.);
- игровой деятельности;
- познавательной деятельности;
- проектной деятельности;
- художественной деятельности;
- физического развития.

## **Мониторинг детского развития**

В начале учебного года по результатам мониторинга определяется зона образовательных потребностей каждого воспитанника. Это позволяет осуществить планирование образовательного процесса с учетом его индивидуализации.

В конце учебного года делаются выводы о степени удовлетворения образовательных потребностей детей и о достижении положительной динамики самих образовательных потребностей.

Согласно требованиям федерального государственного образовательного стандарта (далее – ФГОС), результаты освоения Программы сформулированы в виде целевых ориентиров. Согласно ФГОС целевые ориентиры не подлежат непосредственной оценке, в том числе и виде педагогической диагностики (мониторинга), а освоение Программы не сопровождается проведением промежуточных аттестаций и итоговой аттестации воспитанников. Оценка особенностей развития детей и усвоения ими программы проводит воспитатель группы в рамках педагогической диагностики. Отслеживание эффективности усвоения Программы воспитанниками Детского сада показало, что показатели развития детей соответствуют их психологическому возрасту.

**Вывод:** В МАДОУ «Детский сад №346» выстроена контрольная и аналитическая результативности воспитательно-образовательного процесса по всем направлениям развития дошкольника и функционирования учреждения в целом

### **Результаты анализа показателей деятельности организации за 2025 год.**

#### **Показатели деятельности МАДОУ «Детский сад №346» Ново-Савиновского района г.Казани, подлежащей самообследованию**

<b>№ п/п</b>	<b>Показатели</b>	<b>Единица измерения</b>	
<b>1.</b>	<b>Образовательная деятельность</b>		
1.1	Общая численность воспитанников, осваивающих образовательную программу дошкольного образования, в том числе:	человек	193
1.1.1	В режиме полного дня (8-12 часов)	человек	193
1.1.2	В режиме кратковременного пребывания (3-5 часов)	человек	0
1.1.3	В семейной дошкольной группе	человек	0
1.1.4	В форме семейного образования с психолого-педагогическим сопровождением на базе дошкольной образовательной организации	человек	0
1.2	Общая численность воспитанников в возрасте до 3 лет	человек	47
1.3	Общая численность воспитанников в возрасте от 3 до 8 лет	человек	146
1.4.1	В режиме полного дня (8-12 часов)	человек/%	193/100%
1.4.2	В режиме продленного дня (12-14 часов)	человек/%	0
1.4.3	В режиме круглосуточного пребывания	человек/%	0
1.5	Численность/удельный вес численности воспитанников с ограниченными возможностями здоровья в общей численности воспитанников, получающих услуги:	человек/%	41/ 21%
1.5.1	По коррекции недостатков в физическом и (или) психическом развитии	человек/%	41/ 21%
1.5.2	По освоению образовательной программы дошкольного образования	человек/%	41/ 21%

1.5.3	По присмотру и уходу	человек/%	41/ 21%
1.6	Средний показатель пропущенных дней при посещении дошкольной образовательной организации по болезни на одного воспитанника	день	23,16
1.7	Общая численность педагогических работников, в том числе:	человек	17
1.7.1	Численность/удельный вес численности педагогических работников, имеющих высшее образование	человек/%	9/52%
1.7.2	Численность/удельный вес численности педагогических работников, имеющих высшее образование педагогической направленности (профиля)	человек/%	9/52%
1.7.3	Численность/удельный вес численности педагогических работников, имеющих среднее профессиональное образование	человек/%	8/47%
1.7.4	Численность/удельный вес численности педагогических работников, имеющих среднее профессиональное образование педагогической направленности (профиля)	человек/%	8/47%
1.8	Численность/удельный вес численности педагогических работников, которым по результатам аттестации присвоена квалификационная категория, в общей численности педагогических работников, в том числе:	человек/%	13/76,4%
1.8.1	Высшая	человек/%	5/29%
1.8.2	Первая	человек/%	8/47%
1.9	Численность/удельный вес численности педагогических работников в общей численности педагогических работников, педагогический стаж работы которых составляет:	человек/%	
1.9.1	До 5 лет	человек/%	4/23%
1.9.2	Свыше 30 лет	человек/%	4/23%
1.10	Численность/удельный вес численности педагогических работников в общей численности педагогических работников в возрасте до 30 лет	человек/%	5/29,4%
1.11	Численность/удельный вес численности педагогических работников в общей численности педагогических работников в возрасте от 55 лет	человек/%	4/23%
1.12	Численность/удельный вес численности педагогических и административно-хозяйственных работников, прошедших за последние 5 лет повышение квалификации/профессиональную переподготовку по профилю педагогической деятельности или иной осуществляемой в образовательной организации деятельности, в общей численности педагогических и административно-хозяйственных работников	человек/%	15/88%
1.13	Численность/удельный вес численности педагогических и административно-хозяйственных работников, прошедших повышение квалификации по применению в образовательном процессе федеральных государственных образовательных стандартов в общей численности педагогических и административно-хозяйственных работников	человек/%	17/100%
1.14	Соотношение "педагогический работник/воспитанник" в дошкольной образовательной организации	человек/человек	17/193
1.15	Наличие в образовательной организации следующих педагогических работников:		
1.15.1	Музыкального руководителя	да/нет	да

1.15.2	Инструктора по физической культуре	да/нет	да
1.15.3	Учителя-логопеда	да/нет	да
1.15.4	Логопеда		
1.15.5	Учителя- дефектолога	да/нет	да
1.15.6	Педагога-психолога		да
<b>2.</b>	<b>Инфраструктура</b>		
2.1	Общая площадь помещений, в которых осуществляется образовательная деятельность, в расчете на одного воспитанника	кв.м.	4,23
2.2	Площадь помещений для организации дополнительных видов деятельности воспитанников	кв.м.	126,8
2.3	Наличие физкультурного зала	да/нет	да
2.4	Наличие музыкального зала	да/нет	да
2.5	Наличие прогулочных площадок, обеспечивающих физическую активность и разнообразную игровую деятельность воспитанников на прогулке	да/нет	да

*Анализ показателей* указывает на то, что Детский сад имеет достаточную инфраструктуру, которая соответствует требованиям СП 2.4.3648-20 «Санитарно-эпидемиологические требования к организациям воспитания и обучения, отдыха и оздоровления детей и молодежи» и позволяет реализовывать образовательные программы в полном объеме в соответствии с ФГОС и ФОП ДО.

Детский сад укомплектован достаточным количеством педагогических и иных работников, которые имеют высокую квалификацию и регулярно проходят повышение квалификации, что обеспечивает результативность образовательной деятельности.

Анализируя деятельность педагогического коллектива за прошедший год можно сделать выводы, педагогический коллектив на основе анализа и структурирования возникающих проблем умеет выстроить перспективы развития в соответствии с уровнем требований современного этапа развития общества.

Образовательная организация предоставляет доступное качественное образование, воспитание и развитие в безопасных, комфортных условиях, адаптированных к возможностям каждого ребенка. Качество образовательных воздействий осуществляется за счет эффективного использования современных образовательных технологий, в том числе информационно-коммуникационных.

**Вывод:** В 2025 году педагогическим коллективом МАДОУ достигнуты положительные результаты по различным направлениям деятельности, накоплен опыт воспитательно-образовательной работы по реализации образовательной программы; есть признания и востребованность социума. В МАДОУ «Детский сад №346» работает команда единомышленников из числа профессионально подготовленных кадров, наблюдается повышение профессионального уровня педагогов, создан благоприятный социально-психологический климат в коллективе, отношения между администрацией и коллективом строятся на основе взаимопонимания и сотрудничества. Анализ результатов деятельности ДОУ и выявление основных проблем, помогли сформулировать перспективы работы на следующий учебный год и определить пути повышения качества образовательного процесса.

#### **IX. Работа по снижению бюрократической нагрузки.**

**В связи с утверждением приказа Минпросвещения от 06.11.2024 № 779** детский сад провел анализ документации, которую ведут педагогические работники, реализующие основную образовательную программу дошкольного образования (ОП ДО), АОП. Значительную часть документов перевели в электронный вид и поручили вести непедагогическим работникам.

**«Дорожная карта» по снижению бюрократической нагрузки  
на педагогических работников в МАДОУ**

№п/п	Мероприятие	Срок	Ответственный	Результат
1.	Издание приказа о назначении ответственного за исполнение мероприятий по снижению бюрократической нагрузки	Сентябрь 2025г.	Заведующий МАДОУ Хафизова Е.В.	<b>Издан Приказ № 55 – О от 01.09.2025 "О снижении бюрократической нагрузки на педагогических работников".</b>
2.	Проведение педагогического совета по вопросу снижения документационной нагрузки педагогических работников	Август 2025г.	Старший воспитатель Ахметова Л.И.	Протокол педсовета №1 от 29.08.2025г. с принятыми решениями и рекомендациями по оптимизации документооборота; определены основные направления работы; педагогический коллектив проинформирован и вовлечен в процесс.
3.	Проведение анализа локальных актов образовательной организации на соответствие требований в части бюрократической нагрузки	Август 2025г.	Заведующий МАДОУ Хафизова Е.В., старший воспитатель Ахметова Л.И.	<b>Результаты анализа</b> , содержащие перечень локальных актов, требующих корректировки, с указанием конкретных пунктов, создающих излишнюю нагрузку. Предложения по оптимизации.
4.	Приведение локальных нормативных и правовых актов в соответствие с федеральными требованиями в части снижения бюрократической нагрузки на педагогических работников	Сентябрь 2025г.	Заведующий МАДОУ Хафизова Е.В.	<b>Актуализированные локальные нормативные акты:</b> о ведении документации педагога, о комплексно-тем. планировании и т.д.
5.	Приведение должностных инструкций педагогических работников в соответствие с требованиями в части бюрократической нагрузки	Сентябрь 2025г.	Заведующий МАДОУ Хафизова Е.В.	<b>Актуализирована должностная инструкция воспитателя</b> , в которых четко определены только те обязанности, которые непосредственно связаны с педагогической деятельностью и образовательным процессом, в части бюрократической нагрузки
6.	Исключение незапланированных поручений и обязанностей, а также поручений, не связанных с непосредственным решением педагогических задач	Сентябрь 2025г.	Заведующий МАДОУ Хафизова Е.В., старший воспитатель Ахметова Л.И.	<b>Утвержден порядок выдачи поручений</b> , регламентирующий их краткость, целесообразность и связь с образовательным процессом. Снижено количество "внезапных" и нецелевых поручений, поступающих воспитателям.
7.	Внедрение информационных технологий в документооборот для обеспечения автоматизации делопроизводства	Сентябрь 2025г.	Зам.зав по ХД Кривец Э.Р.	<b>Определен перечень программного обеспечения</b> для автоматизации (электронный журнал, планирование, отчетность). Разработан план обучения персонала работе с новыми технологиями.
8.	Замещение документов на бумажном носителе на электронную форму	В течении учебного года	Заведующий МАДОУ Хафизова Е.В., педагоги МАДОУ	<b>Постепенный переход</b> на электронный документооборот. Созданы и активно используются электронные журналы, электронные карты развития детей, электронные планы и т.п. Уменьшен объем бумажных документов, требующих ведения и хранения. <b>Принято решение о приоритете электронного документооборота</b> там, где это применимо.
9.	Исключение дублирования документов на бумажном и электронном носителе	Сентябрь 2025г.	Заведующий МАДОУ Хафизова Е.В.	Установлены четкие правила, какие документы ведутся только в электронном виде, а какие могут дублироваться (при необходимости).

*Вывод: По итогам 2025 года система управления МАДОУ оценивается как эффективная, позволяющая учесть мнение работников и всех участников образовательных отношений. В следующем году изменение системы управления не планируется. Структура и механизм управления ДОУ позволяют обеспечить стабильное функционирование, способствуют развитию инициативы участников образовательного процесса (педагогов, родителей (законных представителей), детей) и сотрудников МАДОУ.*

### **Перспективы развития на 2026 год:**

1. Совершенствовать работу ДОУ в рамках реализации ОП, АОП и по сохранению здоровья воспитанников посредством создания системы формирования культуры здоровья и безопасного образа жизни у всех участников образовательного процесса в соответствии с ФГОС и ФОП ДО.
2. Совершенствовать профессиональную компетентность педагогов ДОУ в вопросах:
  - ✓ применения новых педагогических и информационных технологий с целью совершенствования образовательной работы по речевому развитию дошкольников, по развитию познавательных и творческих способностей;
  - ✓ использования проектного метода обучения и воспитания дошкольников для развития их познавательных, речевых и творческих способностей.
3. Продолжать эффективную работу педагогов по обучению детей родному (татарскому) языку.
4. Повышать квалификацию и образование педагогов в соответствии с «Профессиональным стандартом педагога».
5. Добиться большей эффективности в преобразовании предметно-развивающей среды, как в помещениях образовательной организации, так и на его территории в соответствии с ФОП ДО.

### ***Анализ деятельности детского сада за 2025 год показал, что учреждение имеет стабильный уровень функционирования:***

1. Задачи и план действий по реализации ОП ДО и АОП ДО МАДОУ №346, годового плана работы на учебный год выполнен.
2. Учреждение функционирует в режиме развития.
3. Повысился практический уровень у педагогов в освоении профессии, этому способствовало посещение курсов повышения квалификации педагогами ДОУ, консультирование, посещение творческих групп и самообразование.
4. Поддерживается, обновляется необходимая документация по методической и психологической работе.
5. Совершенствуется использование в образовательном процессе информационных технологий
6. Хороший уровень освоения детьми основной и дополнительных программ.

### ***Определены перспективные направления и актуальные вопросы работы МАДОУ на следующий учебный год:***

- Обеспечение доступности дошкольного образования и конкурентоспособности детского сада;
- Выполнение ОП ДО и АОП ДО;
- Совершенствование стратегии и тактики построения развивающей среды детского сада, учитывающей принцип динамичности и развивающего обучения, возрастные, психологические и физические особенности воспитанников, способствующей самореализации ребёнка в разных видах деятельности.
- Создание эффективной системы консультирования и сопровождения родителей.
  - Проявление активности и представления опыта работы детского сада через участие в конкурсах, семинарах различного уровня, размещение информации о деятельности детского сада на сайте

Внутренняя оценка качества образования в МАДОУ осуществляется в соответствии с Положением о внутренней оценке качества образования в МАДОУ «Детский сад №346» Ново-Савиновского района г.Казани.

Система оценки образовательной деятельности предполагает оценивание *качества условий образовательной деятельности*, обеспечиваемых ДОУ, включая психолого-педагогические, кадровые, материально-технические, финансовые, информационно-методические, управление ДОУ и т. д.

Процесс *внутренней системы оценки качества образования* регулируется

внутренними локальными актами, проводится в соответствии с годовым планированием с использованием качественного методического обеспечения. Результаты оценивания качества образовательной деятельности используются для корректировки образовательного процесса и условий образовательной деятельности и повышения качества образования.

Данные, полученные в результате контрольно-оценочных мероприятий, отражаются в отчёте о результатах самообследования, публичном докладе, других отчётных документах МАДОУ. Результаты внутренней оценки качества образования в МАДОУ рассматриваются на Общем собрании работников, Педагогическом совете, рабочих совещаниях для анализа эффективности деятельности и определения перспектив развития ДОУ.